

Ciudad y violencia

La ciudad privada

Autor:
Scocco, Carlos

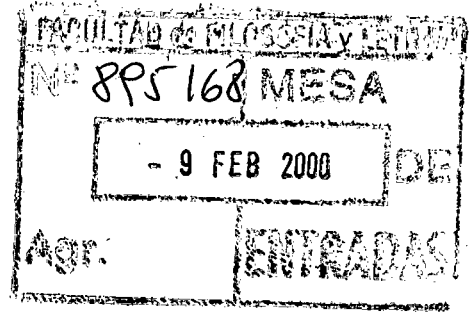
Tutor:
Tiscornia, Sofía

2000

Tesis presentada con el fin de cumplimentar con los requisitos finales para la obtención del título Licenciatura de la Facultad de Filosofía y Letras de la Universidad de Buenos Aires en Ciencias Antropológicas

Grado

TESIS 8-4-27



TESIS DE LICENCIATURA

FACULTAD DE FILOSOFIA Y LETRAS : UBA

CARRERA : CIENCIAS ANTROPOLOGICAS

ALUMNO : CARLOS SCOCCO *hacer*

LIBRETA UNIVERSITARIA N : 87/16.714.805

DIRECTORA DE TESIS : SOFIA TISCORNIA

UNIVERSIDAD DE BUENOS AIRES
FACULTAD DE FILOSOFIA Y LETRAS
Dirección de Bibliotecas

317880

CONFIDENTIAL

CONFIDENTIAL

CONFIDENTIAL

Indice

Parte 1

1- Ciudad y violencia. La ciudad privada.

Introducción	pág 02
Metodología	pág 06
Contexto	pág 07
El nuevo paisaje urbano	pág 11
Los nuevos emprendimientos	pág 15
Dispositivos de distanciamiento y de control social	pág 25
Las propagandas	pág 29
El negocio de la seguridad	pág 35

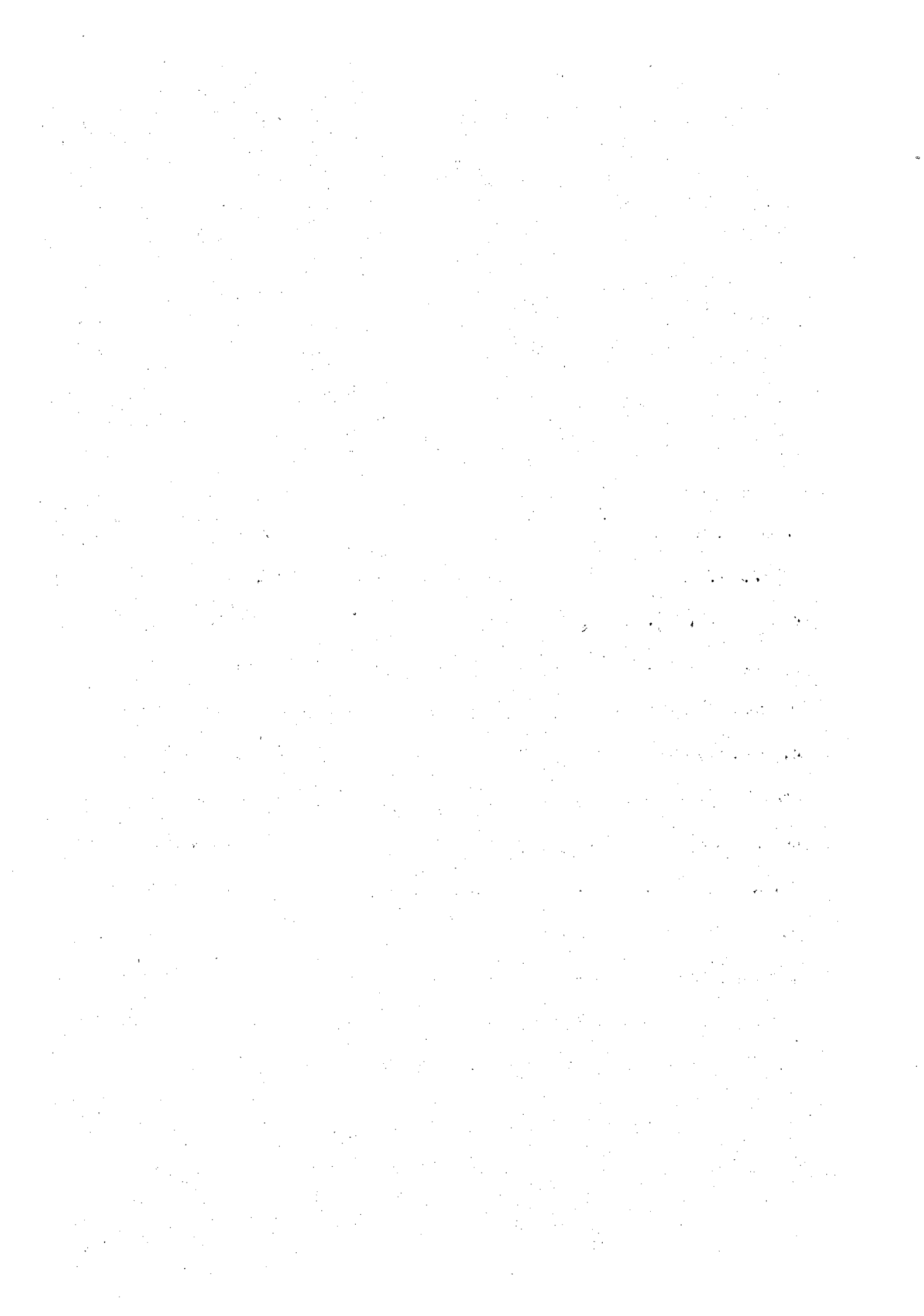
Parte 2

2- La construcción de mitos por parte de los medios acerca de los lugares seguros e inseguros de habitar en la década del 90'

a) Los discursos de las víctimas	pág 39
b) Los discursos de los funcionarios	pág 44
c) Los discursos de los 'expertos' y de los intelectuales	pág 50

Parte 3

3- <u>Conclusiones</u>	pág 57
Bibliografía	pág 58



CIUDAD Y VIOLENCIA : LA CIUDAD PRIVADA

'El espíritu del castillo - fortaleza es el puente levadizo'. René Char

'Dejé atrás, a paso veloz, el conjunto de rascacielos, reunidos como una constelación de espejos - una nueva edad medieval y protegida contra el asalto de los bárbaros - y me bastaron diez o doce cuadras para perderme en un páramo oscuro y calcinado de terrenos baldíos tachonados por costras de basura'. Carlos Fuentes

Introducción :

El presente trabajo trata sobre las transformaciones urbanas ocurridas en Buenos Aires en la última década. El objetivo del mismo es explorar si, como sostiene Teresa Pires do Caldeira en su trabajo 'La ciudad de muros' : 'El miedo y los relatos sobre la violencia no solo producen explicaciones e interpretaciones sino que organizan el paisaje urbano', y si 'es en un contexto de intensificación de la incertidumbre donde empieza a incrementarse todo lo concerniente a crímenes' ya que según dicha autora, 'el crimen simboliza las preocupaciones con los cambios sociales, lugares sociales, decaimientos sociales y falta de control. y las discusiones sobre el miedo de crímenes revelan la angustia producida por la situación de inestabilidad en la cual las relaciones sociales no pueden ser decodificadas y controladas según los viejos criterios' (Caldeira : 1992, 2)

Dicha problemática vamos a abordarla a través de dos niveles :

1- Sobre los cambios acaecidos en el patrón urbano en los últimos diez años, expresados en la aparición de countries, barrios cerrados, condominios, torres, barrios con garita, etc. y las

consecuencias que los mismos tuvieron en la afirmación y consolidación de roles de discriminación y segregación social. Además sobre las imágenes que desarrollan las propagandas para participar en la construcción del imaginario urbano respecto de los espacios deseables de residencia, y sobre el miedo y la necesidad de diferenciación como articuladores de las políticas de los agentes inmobiliarios, en el contexto de crisis socioeconómica y de la interpelación de los ciudadanos como consumidores.

2- Sobre como los medios de comunicación construyen una serie de mitos acerca de lo que es la problemática de la seguridad en relación a las diferentes formas de residencia. Los mismos van a ser explorados a través de :

- a) discursos de las víctimas
- b) discursos de los funcionarios
- c) discursos de los intelectuales y de los expertos

Tomamos como punto de partida los últimos diez años debido a que consideramos que es a partir de 1989, donde comienzan a darse una serie de cambios estructurales que van a tener especial importancia en el cambio del patrón urbano del espacio y en la ‘construcción’ de sentimientos - imágenes urbanas de ‘inseguridad’, a saber : las privatizaciones de todos los servicios públicos, la apertura masiva de importaciones, el incremento de la desocupación y de la subocupación, el incremento de la brecha riqueza / pobreza, la pérdida del poder sindical, la flexibilización laboral, la globalización de la economía, el predominio del sector servicios, en particular el financiero en el ámbito económico, entre los más importantes.

Es durante este período en el que asistimos a la aparición y desarrollo de las llamadas ‘ciudades de las márgenes’ o ‘ciudades satélite’, las cuales se dan a partir de la puesta en marcha de una serie de desarrollos de infraestructura entre los cuales se encuentran las

autopistas que conectan a la ciudad superpoblada con lugares donde las clases medias y altas pueden aislarse (en nuestro país hay 6 en desarrollo : Nordelta en Tigre, Puerto Palmas en Escobar, Pilar del este y Estancias del Pilar en Pilar, Tres Pinos en General Rodriguez y Puerto Trinidad en Berazategui), a la aparición y desarrollo de espacios ‘verdes’ cerrados y vigilados como los ‘countries’, ‘barrios cerrados’, ‘condominios’, etc ; y por otro lado los ‘complejos de torres’ emplazados en diferentes barrios de las ciudades en las cuales se cumplen una serie de pautas que siguen el patrón de los enclaves cerrados : vigilancia, cercos perimetrales, zonas comunes con pileta, gimnasio, cocheras, zonas verdes, etc. A estos casos extremos de atrincheramientos se les pueden agregar toda una gran gama de dispositivos de seguridad utilizadas por otros sectores sociales que tienden a aislar a los individuos generando una ciudad fragmentada que, lejos de integrar a sus pobladores, los discrimina.

Por otra parte, es en este período donde se realiza un determinado tipo de construcción de la imagen de la ‘inseguridad’, del ‘delincuente’, de la ‘peligrosidad’, etc, por parte de los medios, y donde se proponen diferentes estrategias para combatirlas. A diferencia de lo que sucedió en otras décadas, en la década del 90’ se construyen estas imágenes en base a los sujetos excluidos de las políticas neoconservadoras, es decir, desempleados, jóvenes, marginales, etc.

Creemos que es también en este lapso donde se dan dos fenómenos de fundamental importancia tanto en el cambio del patrón espacial urbano como en la construcción de la llamada ‘inseguridad’ :

- 1- el retraimiento de la esfera pública en virtud del crecimiento de la esfera privada, observable claramente en los miles de desocupados que dejaron las privatizaciones de

todos los servicios públicos. Como sostiene F. Colombo, 'El poder sin control de las concentraciones tecnológicas, cuando penetra en las estructuras sociales y estatales, tiende a reproducir sus modos normales de comportamiento a costa de desquebrajar los diafragmas constitucionales y jurídicos'. (Colombo :1974, 45)

2- el desplazamiento del rol de la justicia en su obligación de garantizar la 'seguridad' de los ciudadanos por parte de empresas privadas de seguridad, constatable en el aumento indiscriminado del ejército de vigiladores privados.

METODOLOGIA

Este trabajo utiliza diferentes fuentes y metodologías.

En primer lugar se realizó un relevamiento bibliográfico sobre el tema de las transformaciones del espacio urbano y sobre la construcción mediática del tema seguridad.

En segundo lugar se hizo un seguimiento sistemático de las noticias que aparecieron en los diferentes diarios (especialmente Clarín y Nación) y revistas de la ciudad durante todo el año 1998 y el primer semestre de 1999. Las mismas van desde crónicas de acontecimientos puntuales y cotidianos a entrevistas a funcionarios y políticos , desde debates y reseñas sobre la inseguridad a la comparación con lo que acontece en otros lugares del mundo , así como las voces de vecinos involucrados en la problemática analizada. A partir de aquí se analizan diferentes niveles significantes de relatos.

Se toma en cuenta el período 89'-99' como base de análisis debido a que en ésta década es donde se producen los cambios estructurales socioeconómicos más profundos, tanto a nivel internacional con la globalización y el fin de la guerra fría, como a nivel nacional con la implementación de políticas privatizadoras en favor de unos pocos grupos económicos.

Este trabajo discute las experiencias de violencia y sus construcciones de la imagen de criminal en relación a los espacios urbanos de residencia.

Se analizarán críticamente las estadísticas criminales debido a que las mismas son 'construcciones que generan visiones particulares de algunos segmentos de la realidad social' (Zaffaroni :1989, 29), construyendo imágenes de patrones de crimen y conductas criminales que generalmente son asumidas como reales por quienes diseñan las políticas de seguridad.

CONTEXTO

La década del 90' presenta una serie de características particulares tanto a nivel internacional como a nivel nacional : 'La globalización y el nuevo ordenamiento internacional muestran los dos rostros que los caracterizan : por un lado, un modelo tecnoeconómico organizado alrededor de la empresa, el mercado, las nuevas formas de organización del trabajo y la producción industrial (flexibilización, polivalencia, robotización e informatización de los procesos productivos, subcontratismo, etc), nuevas formas de competencia en un mercado mundial en respuesta a nuevas modalidades del consumo, organización de la empresa en forma de red mundial y, por el otro, procesos de exclusión cada vez más acentuados que se expresan en la marginación estructural del mundo del trabajo, la exclusión del consumo de bienes materiales y simbólicos, la transformación de los estados nacionales desregulados en una fantástica industria generadora de riqueza y de pobreza'. (Terrero :1996, 213)

De acuerdo a Terrero, se producen profundas transformaciones en la estructura social por el aperturismo : 'la participación asalariada en el ingreso cae abruptamente, se expande el desempleo, el empleo precario, el trabajo cuentapropia y el trabajo marginal, la distribución nacional del ingreso alcanza niveles de desigualdad sin precedentes a principio de los años 80', se expande la franja poblacional en situación de pobreza crítica, lo que revela un fenómeno de empobrecimiento absoluto de algunos sectores de la clase obrera, de pauperización relativa del nivel de vida de la clase media y una fuerte reducción del salario real y del consumo. Mientras los sectores más ricos vinculados a los grandes grupos económicos en expansión en el nuevo modelo económico aumentan su porción del ingreso a expensas del estrato más pobre'.(Terrero :1996, 214)

Así, en la Capital Federal y el conurbano bonaerense, sobre 11,8 millones de habitantes, hay casi 3,1 millones de pobres, de los cuales 800.00 son indigentes y proyectadas las cifras a todo el país, el número de pobres superaría los 10 millones de personas, mientras que los indigentes sumarían casi 3 millones.

Lo más significativo es que el aumento de los niveles de pobreza se dio en un período de tres años (96, 97 y 98) de crecimiento económico, cuando la riqueza total del país se incrementó en casi 40.000 millones de dólares, lo cual reafirma la consolidación de la desigual distribución de la riqueza, incluso en épocas de crecimiento económico.

Los indicadores que más incidencia negativa tienen en la década del 90' son la distribución desigual de la riqueza y la desocupación.

'La sociedad argentina tuvo, desde la salida de la crisis del 30 hasta los años 80, una tasa de desempleo normalmente inferior al 4 %. Subió, dentro de una economía que combinaba estancamiento con inflación, a alrededor del 6 % en los 80', y en la última década estalló hacia una cronicidad estructural de dos dígitos, con un pico de más del 18 % en 1996. Con una cifra del 25 % entre desempleo y subempleo, la provincia de Buenos Aires exhibe uno de los índices más altos del país'. En términos absolutos, en relación a 8 o 9 años atrás, hoy hay un millón más de desocupados, que no tienen en forma absoluta ningún ingreso'.

(Clarín, 11-5-1999).

En cuanto al aumento de la brecha entre riqueza y pobreza, el 20% de la población con mayores ingresos se queda con el 53,2% de ingresos de la capital Federal y gran Buenos Aires, mientras que el 20% más pobre recibe el 4,2% (13 veces menos).

En los últimos 8 años la brecha entre el 20% más rico y el 20% más pobre creció un 45% : pasó de casi 9 a 13 veces.

De acuerdo con Vellegia : 'la fragmentación del poder social es la contracara de los procesos de concentración extrema del poder que tienen lugar en los campos económico, político, cultural, tecnológico y comunicacional, a nivel nacional y mundial. La llamada *crisis de la ciudad* alude a la pérdida de la capacidad de integración socio - cultural que históricamente desempeñara el espacio urbano'(...), 'la ciudad pasa a ser el escenario de una pluri oferta de símbolos para un sujeto nómada que , a su paso por ella, reproduce los distintos códigos culturales a través de su consumo. La dinámica inclusión - exclusión imprime su sello sobre la superficie de la ciudad. El espacio urbano de los incluidos exhibe los signos de la cultura de la satisfacción y una modernidad cuyo eje es la capacidad de consumo en consonancia con los referentes globales. Las señas urbanas de vetustez, abandono y deterioro de las condiciones de vida, remiten a referentes tradicionales y a una simbología de desposesión que es asociada a la imagen de violencia. (Vellegia :1996, 218)

Es en este contexto, dónde de acuerdo a los medios de comunicación, sólo un escalón por debajo de la desocupación, la seguridad pasó a ser el segundo tema en importancia para la gente. El mismo ocupaba el sexto lugar en las prioridades de la gente hasta 1997 según una encuesta de opinión. Según la misma, el 39 por ciento de la opinión pública siente que la seguridad pública es mala o muy mala en la Capital, mientras que la cantidad de gente que piensa de esta manera en el Gran Buenos Aires llega al 70 %.(Rohmer y asociados, en Clarín, 20-5-1998).

Por otra parte como consecuencia de la política económica implementada a partir de 1991 con la ley de convertibilidad que implicó que se equiparara el valor de la moneda nacional con el dólar estadounidense, se produjo el reafianzamiento del sector financiero, el cual fomentó entre otras cosas, políticas crediticias a largo plazo (créditos hipotecarios a tasas

anuales muy altas comparadas con las de otros países) destinados a la adquisición de viviendas por parte de los sectores medios y altos.

Esto incentivó el desarrollo del mercado inmobiliario en el cual tuvieron un lugar preponderante las ofertas de countries, barrios privados, torres, etc.

Es en este contexto donde vamos a trabajar una problemática donde, según Lacarrieu :
'mientras en el campo de los especialistas se reflexiona y discute acerca de la ciudad del siglo XXI, a nivel de lo local, la gente representa y practica un retorno a la ciudad del medioevo'. (Lacarrieu :1998, 8)

PARTE 1

EL NUEVO PAISAJE URBANO

La nueva ciudad, tiene características marcadamente diferentes a la de dos décadas atrás.

Una de los principales cambios es que la actual ciudad es policentrada, diferenciándose de la ciudad de veinte años atrás, en la cual predominaba el patrón centro - periferia. Actualmente cada barrio tiene su centro comercial 'abierto', al que se le suman una serie de nuevos desarrollos 'cerrados', tales como : shoppings center, hipermercados, multicines, etc.

El nuevo paisaje urbano se diferencia del antiguo también por la parafernalia de dispositivos de 'seguridad' tales como : rejas, alarmas, garitas con custodios, patrullas de vigilancia, guardias privados, filmadoras, etc.

Otro fenómeno que se da en la última década, es que gente de diferentes clases sociales están viviendo más cerca de las otras. Esto se produce debido a que los inversores inmobiliarios buscan terrenos de fácil accesibilidad a la ciudad (cercanos a las autopistas) que tengan bajos costos. Los mismos se encuentran generalmente en zonas donde hay grandes bolsones de pobreza, por lo cual se distancian de ellos con instrumentos directos tales como muros, rejas, vallas, guardias privados, alarmas y dispositivos electrónicos de identificación.

'Esos instrumentos crean exclusivos y privados enclaves para la vida cotidiana de las clases sociales altas, quienes no solo se retiran del centro de la ciudad sino de varias dimensiones de la vida pública'. (Caldeira : 1992, 92)

1. The first part of the document discusses the importance of maintaining accurate records of all transactions and activities. It emphasizes that proper record-keeping is essential for ensuring transparency and accountability in financial reporting.

2. The second part of the document outlines the various methods and techniques used to collect and analyze data. It highlights the need for consistent and reliable data collection processes to ensure the validity of the results.

3. The third part of the document focuses on the analysis and interpretation of the collected data. It discusses the various statistical and analytical tools used to identify trends, patterns, and correlations in the data.

4. The fourth part of the document discusses the implications and conclusions drawn from the analysis. It highlights the key findings and their potential impact on the organization's operations and decision-making processes.

5. The fifth part of the document provides a summary of the overall findings and recommendations. It emphasizes the need for continuous monitoring and evaluation to ensure the effectiveness of the implemented measures.

6. The sixth part of the document discusses the challenges and limitations encountered during the study. It highlights the need for further research and development to address these challenges and improve the overall quality of the data and analysis.

7. The seventh part of the document provides a conclusion and final thoughts on the study. It emphasizes the importance of ongoing communication and collaboration between all stakeholders involved in the process.

8. The eighth part of the document discusses the future directions and potential areas for further research. It highlights the need for continued innovation and development in the field of data analysis and reporting.

9. The ninth part of the document provides a list of references and sources used in the study. It includes books, articles, and other relevant documents that provide additional context and information on the topics discussed in the document.

10. The tenth part of the document provides a list of appendices and supplementary materials. These materials include additional data, charts, and tables that provide further detail and support for the findings and conclusions presented in the document.

Por tanto, la emergente ciudad de la proximidad y los muros, envuelve nuevas formas de segregación social que modifican no solo la forma en que los grupos sociales interactúan sino también la forma en la cual lo público y lo privado, lo local y lo general son concebidos.

Así, se da una doble exclusión : la involuntaria de los que menos tienen, y la voluntaria de los que mas tienen y que se aíslan en guetos de prosperidad.

La seguridad es uno de los elementos nucleares tanto de los desarrollos inmobiliarios como de todos aquellos proyectos que desean tomar distancia de lo público.

Departamentos en torres, barrios cerrados, countries, complejos de oficinas y shopping centers en la periferia, constituyen nuevas formas de expresar las diferencias sociales.

Esa organización crea una ciudad en la cual las diferentes clases sociales viven cerca pero están separadas por barreras físicas y por sistemas de identificación y control.

Las barreras, los muros y otros mecanismos de control son considerados absolutamente esenciales en cualquier clase de construcción planeada en la ciudad de estos días, y son el centro del nuevo tipo de residencia para las clases pudientes, (los barrios cerrados, los countries, las torres, los condominios).

Un efecto central de las estrategias de seguridad que están transformando las construcciones de la ciudad es que por un lado crean y enfatizan la fragmentación y la diferenciación social, y por el otro, reordenan el sentido del encuentro entre las personas al reorganizar los patrones de residencia y de consumo. Dicho fenómeno se da tanto con los shoppings y los parques temáticos como con los nuevos tipos de residencias donde el carácter de la vida pública es radicalmente transformado.

The first part of the document discusses the importance of maintaining accurate records of all transactions. It emphasizes that every entry should be supported by a valid receipt or invoice. This not only helps in tracking expenses but also ensures compliance with tax regulations. The second part of the document provides a detailed breakdown of the company's revenue for the quarter. It shows that sales have increased by 15% compared to the previous quarter, primarily due to the launch of a new product line. The third part of the document outlines the budget for the next quarter. It includes a forecast of expenses for various departments, such as marketing, research and development, and operations. The fourth part of the document discusses the company's financial position at the end of the quarter. It shows that the company has a healthy cash flow and is well-positioned to meet its obligations. The fifth part of the document provides a summary of the key findings and recommendations. It suggests that the company should continue to invest in research and development to stay competitive in the market. The sixth part of the document includes a list of appendices, which contain additional data and supporting documents. The seventh part of the document provides a list of references, which include industry reports and academic articles. The eighth part of the document includes a list of figures, which are used to illustrate the data presented in the document. The ninth part of the document includes a list of tables, which provide a more detailed view of the data. The tenth part of the document includes a list of footnotes, which provide additional information about the data and the analysis. The eleventh part of the document includes a list of glossary terms, which are used throughout the document. The twelfth part of the document includes a list of abbreviations, which are used to simplify the text. The thirteenth part of the document includes a list of acronyms, which are used to refer to specific departments or divisions. The fourteenth part of the document includes a list of symbols, which are used to represent different types of data. The fifteenth part of the document includes a list of units, which are used to measure the data. The sixteenth part of the document includes a list of conversion factors, which are used to convert between different units. The seventeenth part of the document includes a list of formulas, which are used to calculate the data. The eighteenth part of the document includes a list of equations, which are used to describe the relationships between different variables. The nineteenth part of the document includes a list of graphs, which are used to visualize the data. The twentieth part of the document includes a list of charts, which are used to present the data in a more accessible format. The twenty-first part of the document includes a list of tables, which are used to organize the data. The twenty-second part of the document includes a list of figures, which are used to illustrate the data. The twenty-third part of the document includes a list of tables, which are used to organize the data. The twenty-fourth part of the document includes a list of figures, which are used to illustrate the data. The twenty-fifth part of the document includes a list of tables, which are used to organize the data. The twenty-sixth part of the document includes a list of figures, which are used to illustrate the data. The twenty-seventh part of the document includes a list of tables, which are used to organize the data. The twenty-eighth part of the document includes a list of figures, which are used to illustrate the data. The twenty-ninth part of the document includes a list of tables, which are used to organize the data. The thirtieth part of the document includes a list of figures, which are used to illustrate the data. The thirty-first part of the document includes a list of tables, which are used to organize the data. The thirty-second part of the document includes a list of figures, which are used to illustrate the data. The thirty-third part of the document includes a list of tables, which are used to organize the data. The thirty-fourth part of the document includes a list of figures, which are used to illustrate the data. The thirty-fifth part of the document includes a list of tables, which are used to organize the data. The thirty-sixth part of the document includes a list of figures, which are used to illustrate the data. The thirty-seventh part of the document includes a list of tables, which are used to organize the data. The thirty-eighth part of the document includes a list of figures, which are used to illustrate the data. The thirty-ninth part of the document includes a list of tables, which are used to organize the data. The fortieth part of the document includes a list of figures, which are used to illustrate the data. The forty-first part of the document includes a list of tables, which are used to organize the data. The forty-second part of the document includes a list of figures, which are used to illustrate the data. The forty-third part of the document includes a list of tables, which are used to organize the data. The forty-fourth part of the document includes a list of figures, which are used to illustrate the data. The forty-fifth part of the document includes a list of tables, which are used to organize the data. The forty-sixth part of the document includes a list of figures, which are used to illustrate the data. The forty-seventh part of the document includes a list of tables, which are used to organize the data. The forty-eighth part of the document includes a list of figures, which are used to illustrate the data. The forty-ninth part of the document includes a list of tables, which are used to organize the data. The fiftieth part of the document includes a list of figures, which are used to illustrate the data.

Según Teresa Caldeira : ‘Los residentes de los nuevos enclaves están contentos de abolir las heterogéneas y concurridas calles y sus encuentros públicos y no se sienten limitadas de irse a exclusivos y privatizados espacios. Las restricciones son vistas positivamente por los residentes de las clases media y altas que habitan edificios de departamentos y barrios cerrados, pues no está asociado a pérdida y decaimiento sino a privilegios y exclusividad, y básicamente con la posibilidad de vivir entre gente selecta y lejos de interacciones indeseadas, movimiento, peligro, e imprevisibilidad de las calles abiertas’.

(Caldeira :1992, 294)

En la ciudad de muros y de sistemas de identificación, la vida pública y la interacción social son ciertamente diferentes que en una ciudad más abierta y menos controlada, en la cual tanto circulación como contacto entre extraños es más fácil.

Por supuesto que estos cambios no se dan independientemente de políticas tendientes a favorecer a determinados sectores sociales en detrimento de otros.

El estado en éstos últimos 10 años cumplió un rol determinante en la subordinación del espacio público - tanto material como simbólico - a la hegemonía del mercado.

Para Velazquez y Dhan estos cambios ‘deben ser pensados en función de la generación de rentas diferenciales ya que si bien las rentas pueden ser impredecibles, la lógica de las inversiones en bienes raíces en estos tiempos se caracteriza por una rápida recuperación de la inversión’. Dichos autores plantean que para generar esas rentas diferenciales el capital inmobiliario apela a variadas políticas que van desde ‘la degradación para acceder a un submercado habitacional de viviendas deterioradas (caso inquilinatos) hasta la búsqueda de ennoblecer la zona para su hipotética venta’. (Velazquez - Dhan : 1999, 4).

Según Lacarrieu, para la formación de barrios privados, se han unido varios factores : 'la especulación inmobiliaria, la fuerte tendencia privatizadora, ajustes económicos que influyeron sobre sectores medios que tuvieron que suprimir la 'casa de fin de semana', un potente discurso de la 'vuelta a la naturaleza' y la búsqueda de seguridad'.

(Lacarrieu : 1998, 11)

Por otra parte, de acuerdo con Augé : 'se puede observar una fuerte concentración de espacios del tipo de los 'no lugares' : redes de autopistas, aeropuertos, supermercados, zonas de almacenamiento y a veces de venta, especialmente de productos que aceleran la circulación y la comunicación, a saber, automóviles, aparatos de televisión, ordenadores. El espacio urbano pierde sus fronteras y en cierta medida también su forma. En algunas organizaciones urbanas (por ejemplo en América Latina, aunque la tendencia es general) vemos cómo se producen nuevas líneas de división y nuevas insularidades en el corazón mismo de la ciudad : edificios superprotegidos por sistemas de seguridad muy elaborados, barrios privados, a veces villas privadas en cuyo interior la vida se organiza en primer término en función de los problemas llamados de seguridad, es decir, en función de un virtual enfrentamiento (episódicamente actualizado) entre ricos y pobres. En adelante, el espacio de cohabitación tiende a fragmentarse en fortalezas y en guetos unidos tan solo por la red de la televisión. Aún desde este punto de vista hay que distinguir entre las simples antenas empleadas por los pobres para ver espectáculos nacionales o comprados (en América latina las 'telenovelas' o las series norteamericanas) y las antenas parabólicas que abren el espacio doméstico de los ricos para que estos puedan ver imágenes de todo el mundo. El espacio urbano pierde su continuidad'. (Augé : 1998, 128)

LOS NUEVOS EMPRENDIMIENTOS

Desde hace unos años hay una tendencia entre las familias de altos y medianos ingresos a irse hacia las afueras de la ciudad creando enclaves aislados para ellas, tanto residenciales como también complejos de oficinas, hipermercados y shopping centers. Un claro ejemplo de éste fenómeno se da en Pilar dónde en los últimos cinco años se duplicó la población, hasta llegar a 250.000 habitantes, se abrieron universidades y escuelas privadas, complejos de cines, grandes supermercados, se construyeron countries, barrios cerrados, torres, etc y se estima que el mercado del tercer cordón urbano aumentará entre 300 y 500 mil habitantes hacia el 2004.

Por otro lado, este tipo de emprendimientos crecieron muchísimo en la zona de Escobar y Campana y en la zona del Tigre a partir de la autopista Panamericana. Lo mismo sucedió en la zona Oeste a partir de la construcción de la Autopista Buenos Aires - Luján, y en la zona sur con la construcción de las autopistas Buenos Aires - La Plata y Ezeiza. - Cañuelas.

Los enclaves tienen algunas características básicas : son propiedades privadas para uso colectivo, son físicamente aisladas, tanto por muros, por espacios vacíos o por otros dispositivos diseñados especialmente, son controlados por sistemas de seguridad, que refuerzan roles de inclusión - exclusión, tienden a ser socialmente homogéneos desarrollados especialmente para las clases media y alta, etc.

Por otro lado es interesante 'la paradoja de la que participan los destinatarios de este tipo de residencias debido a que las mismas parecieran estar construidas 'por sistema de clonación'

The first part of the document discusses the importance of maintaining accurate records of all transactions. It emphasizes that proper record-keeping is essential for the success of any business or organization. The text outlines various methods for recording transactions, including the use of journals, ledgers, and spreadsheets. It also discusses the importance of regular audits and reconciliations to ensure the accuracy of the records.

The second part of the document focuses on the importance of maintaining accurate financial statements. It explains that financial statements provide a clear and concise overview of the organization's financial performance. The text discusses the different types of financial statements, including the balance sheet, income statement, and cash flow statement. It also outlines the steps involved in preparing these statements and the importance of reviewing them regularly.

The third part of the document discusses the importance of maintaining accurate tax records. It explains that accurate tax records are essential for calculating the organization's tax liability and for filing tax returns. The text outlines the different types of tax records that should be maintained, including receipts, invoices, and bank statements. It also discusses the importance of keeping these records for a sufficient period of time to allow for audits and reviews.

The fourth part of the document discusses the importance of maintaining accurate payroll records. It explains that accurate payroll records are essential for calculating employee wages and benefits. The text outlines the different types of payroll records that should be maintained, including time sheets, pay stubs, and tax forms. It also discusses the importance of keeping these records for a sufficient period of time to allow for audits and reviews.

The fifth part of the document discusses the importance of maintaining accurate inventory records. It explains that accurate inventory records are essential for determining the organization's cost of goods sold and for managing its inventory levels. The text outlines the different types of inventory records that should be maintained, including purchase orders, invoices, and inventory sheets. It also discusses the importance of keeping these records for a sufficient period of time to allow for audits and reviews.

The sixth part of the document discusses the importance of maintaining accurate contract records. It explains that accurate contract records are essential for managing the organization's legal obligations and for ensuring that all contracts are properly executed. The text outlines the different types of contract records that should be maintained, including contracts, agreements, and correspondence. It also discusses the importance of keeping these records for a sufficient period of time to allow for audits and reviews.

The seventh part of the document discusses the importance of maintaining accurate customer records. It explains that accurate customer records are essential for understanding the organization's customer base and for providing better customer service. The text outlines the different types of customer records that should be maintained, including contact information, purchase history, and feedback. It also discusses the importance of keeping these records for a sufficient period of time to allow for audits and reviews.

The eighth part of the document discusses the importance of maintaining accurate employee records. It explains that accurate employee records are essential for managing the organization's human resources and for ensuring that all employees are properly compensated. The text outlines the different types of employee records that should be maintained, including resumes, performance evaluations, and payroll records. It also discusses the importance of keeping these records for a sufficient period of time to allow for audits and reviews.

The ninth part of the document discusses the importance of maintaining accurate vendor records. It explains that accurate vendor records are essential for managing the organization's supply chain and for ensuring that all vendors are properly paid. The text outlines the different types of vendor records that should be maintained, including purchase orders, invoices, and payment records. It also discusses the importance of keeping these records for a sufficient period of time to allow for audits and reviews.

The tenth part of the document discusses the importance of maintaining accurate financial records. It explains that accurate financial records are essential for understanding the organization's financial performance and for making informed decisions. The text outlines the different types of financial records that should be maintained, including financial statements, budgets, and forecasts. It also discusses the importance of keeping these records for a sufficient period of time to allow for audits and reviews.

a partir del cual se gestan ‘barrios tipo’, tanto como se recrean imágenes tendientes a la creación de vecinos ideales e idénticos’. (Lacarrieu :1998, 12). Así, las casas tienen que tener determinado tipo de forma y de metros cuadrados, llegándose a considerar polémica y problemática la presentación de cualquier proyecto que rompa con la norma.

Countries :

Los countries son los primeros emprendimientos cerrados que suceden a las ‘casaquintas’ de fin de semana (de carácter más abierto). Están conformados por ‘terrenos privados’ donde los propietarios tienen sus casas, y por ‘terrenos comunes’. Están cerrados perimetralmente por alambrados o por murallas y son vigilados por guardias de seguridad privada.

La característica distintiva de los countries es que los terrenos comunes tienen espacios para deportes (canchas de golf, de polo, y de rugby etc), a la que los habitantes acceden pagando una cuota social. El mantenimiento de los mismos es sumamente costoso, razón por la cual los inversores inmobiliarios comenzaron a desarrollar otro tipo de propuestas (para ampliar el target), que conservando características comunes con los countries, pudieran ser apropiadas por un sector más amplio de gente : es el caso de los barrios cerrados y el de los condominios.

Los countries se asentaron básicamente sobre antiguas chacras ubicadas próximas a los lugares de acceso a la ciudad. Algunos aprovecharon viejos cascos de estancias.

En general los countries fueron promocionados como lugares exclusivos para la realización de deportes específicos : polo, equitación, golf, rugby, deportes náuticos, etc. Y se consolidaron en la década del 80'.

Actualmente hay cerca de 120 countries en el N, O y Sur de Buenos Aires, y como desarrollos, son los que menos posibilidades tienen de extenderse.

Barrios cerrados

Son los emprendimientos más recientes y se basan en el patrón de servicios básicos de los countries, pero más modestos. Casi todos tienen un area común con juegos, club house, pileta, enrejamiento perimetral, guardia privada, etc. Estas areas generalmente no incluyen grandes terrenos con mucha infraestructura de deportes (golf, rugby, etc).

Se encuentran mucho más extendidos que los countries y están en pleno desarrollo.

Los mismos ocupan los lugares que antes ocupaban chacras, quintas, haras, cascos de estancia, etc. Actualmente son más de 250 los barrios 'habilitados', pero son muchísimos los que se están desarrollando. Por otra parte , sería interesante contrastar la legislación vigente en la provincia de Buenos Aires con las obras que se están llevando a cabo en materia de emprendimientos 'cerrados', debido a que la mayoría de las obras que se comienzan a vender y a publicitar no cuentan con permisos provinciales ni municipales.

Clubes de chacra

Son barrios cerrados que en lugar de tener terrenos de 700 o 1000 m², tienen más de 1 ha, lo cual permite a los propietarios estar más distanciados de sus vecinos y realizar actividades campestres, sin dejar de tener vigilancia.

‘Las chacras permiten jugar al granjero en lotes de no menos de una hectárea. Apuntan a aquellos que quieren reencontrarse con el espíritu del campo. Se puede tener caballos, criar animales de granja y cultivar huertas’.

‘Las chacras suelen estar en antiguas estancias, más alejadas del centro y tienen como mínimo 200 hectáreas. Actualmente son cerca de 40 y ofrecen golf, polo, pesca de truchas y pejerreyes, y hasta spa con sauna, baño finlandés y jacuzzi’. Están destinadas a un público que quiere algo ‘más propio y alejado, en un contexto que le permita, si quiere, hacer vida social’. (Clarín, 24-7-99).

Así como los barrios cerrados son emprendimientos destinados a un sector que no tiene acceso a los countries, los clubes de chacra están destinados a la gente que pudiendo acceder a los countries, prefiere tener más espacio propio.

Claramente los nuevos emprendimientos van ahondando más en las fantasías de sus futuros habitantes, apuntando a un público selectivo que ‘quiere sentirse seguro’, pero no desea compartir su intimidad con otras familias como en los countries y barrios cerrados.

Ciudades satélites :

Las mismas son pueblos privados (cuya idea fue importada de Estados Unidos) que se caracterizan por tener colegios, universidades, deportes, hoteles, en el mismo lugar de las residencias.

Un ejemplo es : Puerto Trinidad S.A : 'Un proyecto que se está desarrollando en Hudson, Berazategui), al sur de la ciudad de Buenos Aires. Con una inversión estimada en 93 millones de pesos para la construcción de la infraestructura urbana y de 600 viviendas multifamiliares, Beccar Varela Desarrollos levanta Puerto Trinidad, una ciudad situada a 27 kilómetros del Obelisco y sobre el Río de la Plata. El emprendimiento tendrá 1,2 kilómetros de playas artificiales propias, lugar para 600 amarras, tres lagunas artificiales, restaurante, colegio bilingüe para 2.000 alumnos y hasta, un hotel cinco estrellas para los invitados VIP de las 12.000 personas que se estima que vivirán en forma permanente en el lugar'.

(Perfil, 4-6-1998).

Otro ejemplo es 'Nordelta', la ciudad privada que se está construyendo en el Tigre 'se trata de una 'ciudad satélite' que comprenderá 20 barrios dentro de una urbanización de 1600 ha. La inversión aproximada para la infraestructura básica es de 350 millones de dólares y demandará 20 años de trabajo'. 'Entre otras atracciones habrá centros comerciales, de asistencia médica, gimnasio, etc. En una etapa posterior tendrán sede el colegio Marín, el ITBA, y la universidad Lynn de Estados Unidos. También habrá restaurantes, shoppings e hipermercados. Se construirá una zona de golf, un paseo hípico y un club de fútbol y tenis'.

(Clarín, 29-5-99).

Condominios :

Son un conjunto de departamentos con jardín o terraza individual, que forman parte de una estructura de anillos o tiras, en planta baja o de pocos pisos , y donde se comparte una zona verde, pileta y quincho. Algunos además ofrecen servicios de lavadero, cochera o gimnasio.

Los condominios según una publicidad : 'Ofrecen departamentos con infraestructura social y deportiva. Fueron pensados para quienes también aman la vida al aire libre pero no pueden mantener una casa en un club de campo. En un predio con seguridad privada tienen todas las comodidades e infraestructura deportiva del country, pero viviendo en departamentos.

Tienen entre 1 y 4 ambientes, con parrilla, terraza y jardín. Son edificios en forma de anillo o de tiras, en planta baja o de pocos pisos. Al estilo Miami, en el centro tienen piscina, tenis, pádel y fútbol, cocheras, laundry y gimnasio'. (Clarín, 12-6-99).

Complejos de oficina :

Son edificios que se construyen linderos a las autopistas y en zonas alejadas de la ciudad, pero a las que se accede rápidamente, especialmente desde los nuevos emprendimientos residenciales cerrados.

Ejemplo : Bajo el título Oficinas de última generación, se publicita un emprendimiento de oficinas ubicado sobre el km 42 de la autopista Panamericana llamado Complejo Office Park. El lugar es de 45.000 m² y ofrece según sus vendedores un nuevo concepto de áreas

de trabajo : ‘Con vigilancia permanente, control de ingreso con tarjeta magnética y circuito cerrado de TV, está equipado con gimnasio completo, sauna, sala de relax y pileta climatizada. Pero además, la infraestructura adecuada en las puertas del 2000 : sala de videoconferencia, sala de reuniones, auditorio, alquiler de oficinas temporarias, servicio de secretarias, telefonista, mensajes y traductoras simultáneas. Los servicios se completan con bancos, área gastronómica, librería comercial, centro de copiado de imágenes, cadetería motorizada, remises y chárteres a Capital Federal, lo mismo que a los principales countries y barrios. Para comprar, hay financiación hasta el 80 %. Además está la opción de leasing o alquiler para grandes empresas’. (Clarín, 26-6-99).

Complejos de cines o multicines :

Los mismos se construyen al igual que los complejos de oficina en las inmediaciones de las autopistas y cerca de importantes conglomerados de gente. También son cada vez más frecuentes en los shopping centers. Consisten en construcciones de más de 10 salas cinematográficas provistas de confortables butacas y coloridas alfombras a las que se puede ingresar con bebidas y comidas que se venden en la entrada de dichos cines. Son lugares a los que se accede principalmente en auto por lo cual están provistos de amplias playas de estacionamiento y tienen sistemas de vigilancia privada. Son exactamente igual a los que existen en Estados Unidos, lugar del cual provienen. Las cadenas internacionales de cine que se están instalando en Argentina son : Hoyts General Cinemas, Village, Cinemark y National

Amusement International. Con la llegada de las mismas, se pasó de 427 salas que existían a comienzos de la década del 90', a las 809 que existen actualmente.

Shoppings center :

En Capital Federal existen 6, en la región metropolitana suman 25 y en el país cerca de 40.

El patio Bullrich fue el primero en su tipo y se inauguró en 1988. Los shopping actualmente son uno de los principales espacios públicos del país ya que cada fin de semana pasan por ellos cerca de 1.000.000 de personas.

Al igual que todos los emprendimientos citados estos también cuentan con seguridad privada, playas de estacionamiento y amplia variedad de servicios, entre los cuales cada vez se acentúan más los relacionados al rubro entretenimientos : juegos, cines, etc.

Muchos de los shopping de capital y de provincia además cuentan supermercados adjuntos.

Parques temáticos :

Actualmente hay un parque temático que es el Parque de la Costa y hay una serie de 'parques' que se encuentran en los shopping tales como los Aventura Center, caracterizados por tener una ambientación similar a la de un templo precolombino.

Ambos tipos de parques son cerrados y están provistos de una gran tecnología de control y de vigilancia.

Colegios privados y Universidades privadas :

Tanto los colegios como las universidades privadas tuvieron un enorme crecimiento a partir del desarrollo de todos los emprendimientos residenciales de tipo cerrado. Los mismos son parte de los 'servicios' diferenciales que ofrecen los vendedores y le dan un valor agregado a los emprendimientos que los tienen en sus proximidades.

Torres :

Las torres son uno de los emprendimientos inmobiliarios más importantes que se dieron en la ciudad en los últimos años. Las mismas fueron levantadas sobre terrenos en los cuales se encontraban viejas casonas, especialmente en los barrios donde viven los sectores medios y altos, en espacios verdes que remató el estado, especialmente en la zona de la city porteña, y sobre antiguas fábricas abandonadas.

Según Teresa Caldeira las torres 'son islas de distinción que se insertan en cualquier tipo de vecindario. Son una forma urbana bien adaptada a las nuevas condiciones heterogéneas de la ciudad y para los sueños segregacionistas de sus habitantes'.(Caldeira T 1992 312)

En una revista semanal apareció un bosquejo de los que las torres representan y demuestra como las mismas están cambiando el paisaje urbano :

'Es imposible saber si las torres las pide la gente o si son apenas un gran negocio sostenido por las estrategias de marketing destinadas a despertar los deseos latentes del consumidor.

El esquema es siempre el mismo : un gran espacio público, un gran hall privado vidriado y el edificio montado sobre pilares, después por cuestiones de seguridad, se terminaron enrejando los perímetros libres.

El motivo que actualmente define las preferencias inmobiliarias de aquellos que pueden elegir es la seguridad, pero además de vigilancia permanente, las nuevas torres ofrecen mucho más : gimnasio, piscina, guardería y juegos para niños, grupo electrógeno propio y hasta servicio de reparaciones. La ciudad de Buenos Aires tiene 2.187 torres, Belgrano tiene 366, Palermo 308 y Recoleta 225. Según los urbanistas, puede que las torres mejoren la calidad de vida de sus habitantes, pero generan dificultades en el barrio ya que tanto las vistas como las sombras invaden el espacio de los vecinos.

Le Parc, inaugurada en 1996, con 168 metros de altura y 47 pisos es la más alta de sudamérica. Sus 90 semipisos conforman plantas de 800 metros cuadrados. Tiene salón de fiestas, helipuerto y canchas de paddle, squash, tenis y básquet. El metro cuadrado cuesta entre 2 y 3 mil dólares y los alquileres 10.000 al mes.

Para Roberto Fernandez, Profesor de Historia de la Arquitectura, 'las torres son como countries de altura para la high society, se separan de la continuidad tradicional de los barrios en una pretendida búsqueda de una vida artificial pero paradisíaca, lo que se dice, posmodernidad'. (Clarín, 27-2-99)

DISPOSITIVOS DE DISTANCIAMIENTO Y DE CONTROL SOCIAL :

Rejas :

Uno de los efectos más importantes registrados en el paisaje urbano de la ciudad es la proliferación de rejas.

Las mismas son de todos los tamaños y formas, y remiten simbólicamente a la cuestión del adentro y del afuera.

Al cercamiento de los espacios privados, se le suma el enrejamiento de los espacios públicos tales como plazas y monumentos, los cuales además son esponsorizados por empresas privadas.

El gobierno autónomo de la ciudad de Buenos Aires puso en el primer trimestre de 1998, 7200 metros de rejas en monumentos, plazas, árboles, fuentes, patios de juegos y piletas.

Los comercios no escapan a la tendencia ya que las rejas resultan más económicas que la contratación de servicios de vigilancia privada.

Garitas :

Los barrios residenciales, además de tener rejas y alarmas en cada una de las casas, tienen garitas con custodios privados en cada una de las esquinas del barrio, conectada a una central de alarmas. Por ese 'servicio', los vecinos pagan mensualmente una suma fija.

Vigías o rondines :

Hay barrios que son custodiados por guardias privados que ‘rondan’ en coches, y están conectados a una central de alarmas. Este tipo de ‘seguridad’, se da normalmente como apoyo de otro tipo de medidas de seguridad tales como garitas y guardias de a pie.

Alarmas :

Funcionan por medio de cables, fibra óptica, o periféricos inalámbricos, que pueden pasar por una cañería de electricidad, se complementan con una serie de accesorios como sirenas, control de accionamiento a distancia, detector de rotura de vidrios, pulsador de pánico y monitoreo telefónico que permiten resolver diversas clases de siniestros.

Así dice una propaganda de alarmas aparecida en un matutino :

‘Rayos infrarrojos que se cruzan, luces que titilan, sirenas que están alerta y cámaras siempre listas. Colocar alarmas con monitoreo desde una oficina central es lo que se impone hoy para detectar a los intrusos. Desde allí se controla todo lo que está pasando en un edificio.

Ante una situación anormal los sensores entran en estado de alerta, identificando al invasor al instante. Los dispositivos del sistema tienen un puesto de control establecido: la puerta de entrada, las circulaciones o el exterior y una tarea específica para cumplir. Se comunican a partir de un código secreto de señales.

Estos dispositivos son: La central, Sensores de movimiento, Contactos magnéticos, Sirenas, Discador telefónico. Si se quiere controlar especialmente la entrada del edificio, lo mejor es instalar un circuito cerrado de televisión con cámaras inteligentes que custodian los accesos por medio de pantallas'. (Clarín, 27-4-98).

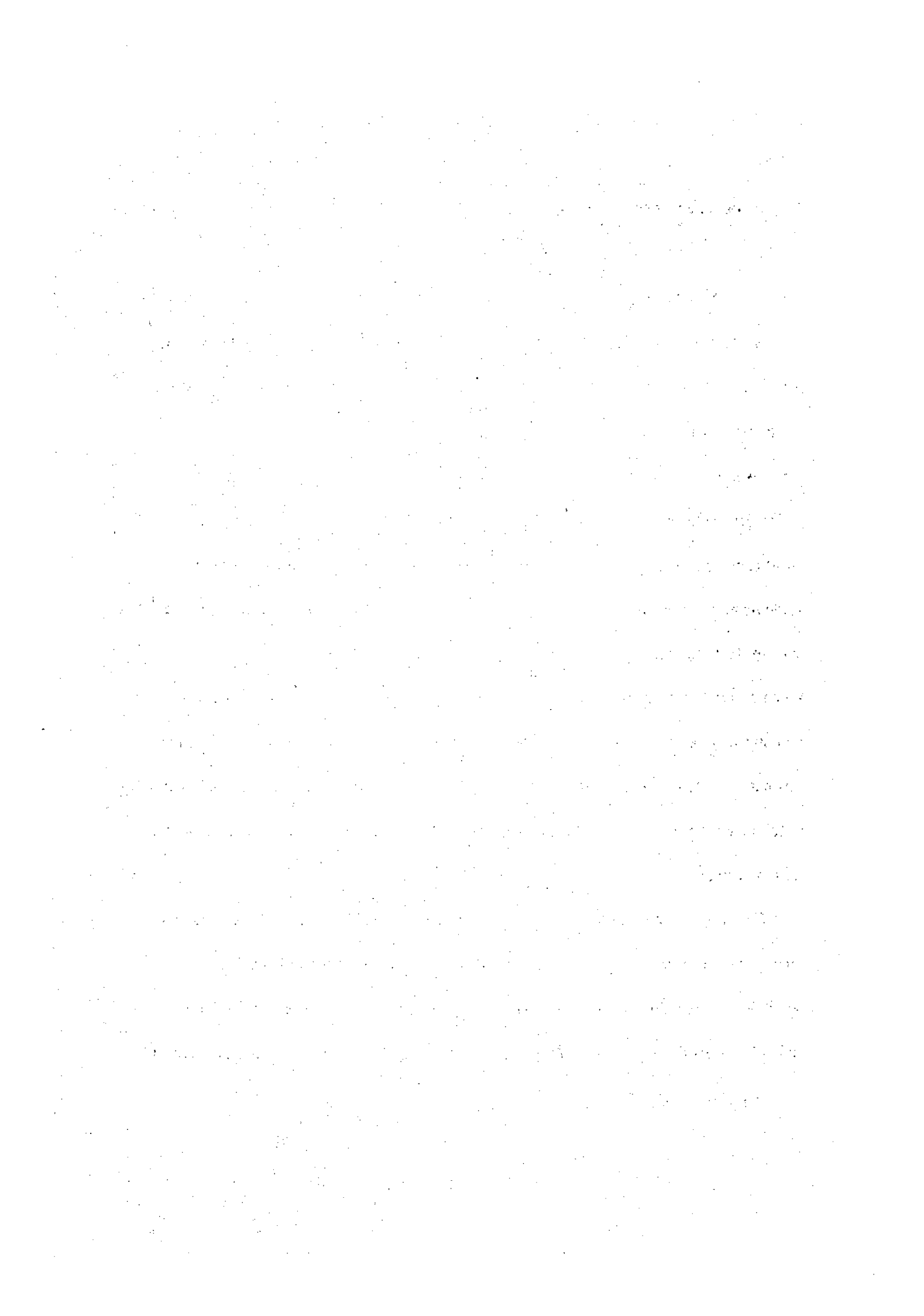
Todas estas nuevas tecnologías tienen consecuencias en la vida cotidiana :

'La nueva vigilancia tiene como objetivo- tal como lo tenía la antigua criminología - observar, tipificar y controlar no solo individuos, sino movimientos y procesos sociales. Los sistemas inteligentes - que rastrean por si mismos individuos sospechosos - construyen perfiles, tipificaciones,(muchas veces hipersimplificadas) reducciones algorítmicas, digitalizaciones, data imágenes de las personas, que así pueden resultar excluidas de algún beneficio (o sea, condenadas sin juicio previo) por poseer determinadas características 'típicas' (como por ejemplo los señalados como posibles morosos por un software de scoring bancario). Por lo tanto, mientras que, por un lado la datavigilancia facilita el acceso a bienes servicios y espacios, también genera nuevas formas de discriminación y diferenciación social. (Ford : 1999, 25)

Automóviles

Los mismos se han convertido en uno de los instrumentos más importantes de distanciamiento social debido a que comunican a la ciudad con los nuevos emprendimientos cerrados en pocos minutos. No se entendería el desarrollo de los barrios cerrados y de los countries sin la masivización de los automóviles. Así, en la última década, el mercado

automotor creció de manera sustancial habiéndose multiplicado el parque automotor de la Capital Federal y del Gran Buenos Aires. La Capital Federal, tiene una circulación de 2 millones de vehículos, de los cuales, 700.000 llegan cotidianamente desde la provincia de Buenos Aires.



LAS PROPAGANDAS :

A- Los suplementos de countries :

Una de las principales formas mediáticas como se anunciaron los nuevos emprendimientos inmobiliarios fue la publicidad tradicional en los diarios (en páginas a todo color) y luego a partir de 1998 dos periódicos (Clarín y La Nación) comenzaron a publicar semanalmente un Suplemento semanal de Countries.

Los mismos son una forma clasificada de venta de inmuebles y aparecen como suplementos de los diarios los día sábados, día en el cual se publican además la mayor cantidad de clasificados de venta y alquiler de casas y departamentos. Pero lo interesante de éstos suplementos es que además, expresan la compleja construcción del imaginario de las clases sociales hacia las que están dirigidos.

La característica básicamente distintiva de éstos suplementos son las narraciones que acompañan a las propiedades ofrecidas junto a fotografías que sugieren lugares paradisíacos.

Las narraciones pueden ser agrupadas en una serie de postulados míticos, los cuales son reiterados periódicamente bajo diferentes formas las cuales remiten siempre al contenido mítico original :

Los siguientes son algunas de los mitos que surgen del análisis de los suplementos, los cuales como sostiene Augé, expresan una serie de 'ficciones que irradian buenos sentimientos' relacionados con la temática de la seguridad, pero no restringidos a ella, 'mitos' que califican a éstos sitios contraponiéndolos a los valores negativos que definen a las ciudades actuales :

1- *Es el lugar por excelencia elegido por personajes 'exitosos' para descansar.* En cada uno de los suplementos se refuerza ésta fórmula.

a) Una de las secciones se denomina Personajes y semanalmente se entrevista a alguien 'conocido' y al cual le preguntan porqué eligió tal o cual country, etc. El nombre de un personaje y el título de la nota es 'Un artista fanático del verde', acompañado de una foto del artista sentado en el césped de su casa de fin de semana y un texto en el que el entrevistado enuncia las virtudes de su lugar residencial. (Clarín, 2-10-99)

b) En otro Suplemento aparece 'El mapa de los famosos', acompañado de la foto de los mismos sobre los countries en los que viven y con un subtexto 'desmitificador' : Muchos se mudan a los countries buscando calidad de vida, además de mayor intimidad. A cara lavada, practican deportes y se olvidan de la popularidad'. (Clarín, 25-9-99)

2- *Es el lugar donde se respira aire puro y se está en contacto con la naturaleza.*

a) 'Cerca del verde, cerca de todo'. (Clarín, 18-9-99)

b) 'Un barrio con todo el verde'. (Clarín, 4-9-99)

c) 'Con el sello de la naturaleza' (Clarín, 27-2-99)

3- *Es el lugar del encuentro con 'iguales'.*

a) 'Vivir con amigos de la secundaria : Está junto al club del colegio homónimo. La mayoría de los compradores son ex alumnos'. (Clarín, 18-9-99)

b) 'El barrio de los ex alumnos' (Clarín, 18-3-99).

4- *Es el lugar donde se privilegia el deporte.* Las notas se titulan :

a) 'Un club para vivir en el agua'. (Clarín, 4-9-99)

b) 'Barrio con estirpe náutica' (Clarín, 31-7-99)

- c) 'Locos por el polo'. (Clarín, 18-9-99)
- d) 'Con estilo náutico' (Clarín, 20-3-99)
- e) 'Barrio con estirpe náutica'. (Clarín, 20-3-99)
- f) 'Locos por el agua'. (Clarín, 27-2-99)
- g) 'Entre los links y la laguna'.(Clarín, 18-3-99)

5- *Es el lugar donde se privilegia la salud.*

a)'Relax en pleno campo : Era el haras donde se crió el crack telescópico. Ahora es un moderno barrio de chacras con spa. Tiene sauna, jacuzzi, pileta climatizada y hasta baño finlandés'.(Clarín, 18-9-99)

6- *Es el lugar donde se pueden materializar los sueños de las clases medias y altas (tener casas como en Miami, tener mascotas, hacer asados).*

a)'Cuento de Hadas' : 'El club house de Buenos Aires Golf fue el escenario del casamiento por civil de Valeria Mazza'.

b) 'El club house de Isla Santa Mónica parece una postal tomada en la Polinesia'. (Clarín, 25-9-99).

c) 'Un bosque de fábula en City Bell' (Clarín, 10-7-99)

d)'Calcado de un cuento de hadas.' (Clarín, 10-7-99)

e)'Como una aldea romana : sus creadores se inspiraron en las antiguas villas del imperio romano'.(Clarín, 7-8-99)

7- *Es el lugar donde se respira 'espíritu joven'*

a) 'Un barrio con espíritu joven : La mayoría de los compradores no supera los 30 años'.
(Clarín, 13-3-99)

8- *Es el lugar donde se puede estar tranquila y seguramente.*

a) 'Algo para toda la vida' (Clarín, 17-4-99)

9- *Es el lugar más seguro, cómodo, económico, etc*

Son lugares residenciales que según los postulados míticos de los suplementos estarían más allá de los desgastes temporales y parecieran reflejar el sitio de lo incorruptible, de lo que no se corroe.

Todos estos postulados son reafirmados semanalmente pues apuntan a seducir a un público según sus fantasías y sus deseos, debido a que las propagandas 'articulan imágenes, valores y expectativas relacionadas a cierta sociedad y a ciertas concepciones de grupos de residencia, familia, descendencia, división sexual del trabajo, estatus, etc' y 'expresando un código común, las propagandas tienen la tarea de llenar los deseos de la gente de diferencia y la necesidad de identificación con estándares comunes, esto es, los deseos de la gente de separación y de pertenencia'. (Caldeira : 1992, 297).

Todas éstas propuestas parecen hacerse cargo de necesidades de ciertas clases sociales las cuales 'parecen practicar nuevas modalidades en las que prevalece ser iguales y diferentes a la vez'. Así, éstas clases sociales participarían de los denominados 'ideopanoramas' (Appadurai : 1994, 316) o sea de las diversas ideas que se universalizan orientadas desde lo político y apoyadas por diversos sectores interesados, como puede ser la 'vuelta a la naturaleza y el bienestar' y en este sentido de la denominada conversación global que incluye el discurso de la globalidad, pero por otra parte, se atrincheran entre pares celebrando y manipulando un particularismo aunque en un contexto que tiende a universalizarlos. Es desde esta punta del ovillo que recrean comunidades pretendidamente endogámicas de las

que se desprende un sentimiento de estar en casa, que implica una idea de local como un sitio privilegiado para la nostalgia... un espacio en el que alguna vez todo parecía simple y recto... un lugar confortable de fisonomías familiares' (Hannerz : 1992, 113). En casa significa encerrarse entre vecinos, amigos, familiares. (En Lacarrieu : 1998, 10)

B- Las propagandas de torres :

Las mismas aparecen en los diarios habitualmente y guardan el mismo patrón de apelación a los ciudadanos - consumidores que los proyectos ofrecidos en los suplementos de countries : Por un lado se publicitan los 'servicios incuestionables' del proyecto a vender : 'vista, luminosidad, salón de usos múltiples, cocheras fijas, sala de lavado, piscina, solarium, playón polideportivo, seguridad y vigilancia permanente con acceso controlado, bajas expensas', etc.

Por otro lado, dichas propagandas son tituladas (al igual que las notas de los suplementos de barrios cerrados), de acuerdo al *target* que según los realizadores tienen sus futuros compradores. Así, casi todas las propagandas apelan a las 'carencias' que existirían en la ciudad y que harían del lugar promocionado, un lugar especial. Estas 'carencias' serían : básicamente de espacios verdes y de oxígeno, por lo cual las mismas tienen textos como los siguientes :

'Una torre con todo el verde, el propio y el de todo Palermo'. (Clarín, 9-5-98)

'Un espacio verde para vivir'. (Clarín, 2-5-98)

‘Más verde, más servicios, más instalaciones, más seguridad, y al mejor precio’. (Clarín, 9-5-98)

‘En lo más cómodo de Flores : la vida a la que aspira por un precio que no asfixia. (Clarín, 2-5-98)

Lo que pretenden estas propagandas es diferenciarse de las que ofrecen ‘barrios cerrados’, ‘countries’, o cualquier otro tipo de emprendimiento que se encuentre ineludiblemente en las afueras de la ciudad. Para ello apelan a frases del estilo de : ‘como en el campo, pero a 5’ de su trabajo’, o ‘lugares para gente que no necesita evadirse’, etc.

Apuntan a lo que en demografía se conoce como gentrificación, es decir, la vuelta a la ciudad (al centro).

EL NEGOCIO DE LA SEGURIDAD :

Christie en 'La industria del control del delito', sostiene que su libro es una 'advertencia ante el reciente desarrollo del control social del delito. La idea central es simple. Las sociedades occidentales enfrentan dos problemas principales : la distribución desigual de la riqueza y la distribución desigual del acceso al trabajo remunerado. Ambos problemas pueden dar lugar a disturbios. La industria del control del delito está preparada para enfrentarlos : provee ganancias y trabajo al mismo tiempo que produce control sobre quienes de otra manera perturbarían el proceso social'.

'En comparación con la mayoría de las industrias, la industria del control del delito se encuentra en una situación más que privilegiada. No hay escasez de materia prima : la oferta de delito parece ser infinita. También son infinitas las demandas de éste servicio y la voluntad de pagar por lo que se considera seguridad'. (Christie : 1993, 21)

A su vez, el incremento de la industria de la seguridad privada en la Argentina está sostenida sobre el descrédito de las políticas públicas de seguridad.

'Las empresas de seguridad privada están creando una clara división en la cual los servicios privados son para gente que puede afrontar los costos y la seguridad pública es para los pobres. Los servicios de seguridad privada son explícitamente otra forma de discriminación de clase'.(Caldeira : 1992, 204).

Así es como junto con los cambios en el patrón urbano en la última década, se da un impresionante crecimiento de la industria de la seguridad privada en la Argentina. Ambos tipos de desarrollos están íntimamente ligados.

Las empresas de seguridad facturaron en el último año 900 millones de pesos, mientras que cuatro años atrás la cifra rondaba los 700 millones. Es decir, que en éstos años aumentó casi un 30 %. Esta cifra contempla solamente la vigilancia humana, ya que la vigilancia electrónica (sistemas de alarmas, sensores y circuitos de televisión cerrados), genera una facturación anual de más de 100 millones de pesos, 60 más que hace dos años.

Los seguros también aumentaron su facturación : de 147 millones en 1997 a 232 millones en 1998.

Actualmente hay 100.000 vigiladores privados que trabajan para alguna de las 1270 empresas de seguridad del país, constituyéndose en la principal fuerza de seguridad de la Argentina, superando el número de las policías Federal y de la provincia de Buenos Aires, que, juntas, suman 78.000 hombres.

Por otro lado, los empleados de las agencias de seguridad privada, de todo el país, tienen la misma cantidad de armas que los miembros de la Policía Federal. (60.000 revólveres, pistolas y escopetas).

Hasta ahora, la vigilancia privada está regulada por un decreto de 1988. Cuando el mismo fue firmado había entre 25.000 y 30.000 custodios en todo el país. Ahora hay casi cuatro veces más y cada día en la calle, los custodios privados duplican a los policías.

Por otra parte, otro ejemplo del crecimiento de la industria de la seguridad está dado por una encuesta del Instituto de Políticas Públicas de Seguridad Ciudadana, según la cual el 78,5% de los encuestados declaró haber adoptado algún tipo de medida para mejorar su seguridad . Entre los cambios de hábitos más mencionados se encuentran : la iluminación en la casa o edificio (44%), colocación de rejas (34,6%), puertas blindadas (28,7%), sistema de alarma (20,9%), seguro contra robo (18,3%) y servicio de seguridad privada (16%).

Se puede concluir que el miedo, los nuevos espacios residenciales y de consumo y la industria del control del delito, están estructuralmente ligados.

La problemática de las armas

Muchos investigadores han escrito sobre los peligros de una sociedad excesivamente armada.

Manuel Alberto Jesús Moreira, analiza entre otras cosas las propagandas que aparecen en las revistas especializadas en armas. Según dicho autor, 'el domicilio se convierte en una línea de frontera que divide un territorio neutral de otro beligerante. De éste último proviene la amenaza de robo y o violencia y también el asaltante o invasor que es necesario destruir. Se trata de una guerra donde la opción entre 'ellos o nosotros' suministra una primera tranquilidad en cuanto a la opción de medidas de seguridad. Las revistas orientan al lector en las palabras de especialistas como se debe actuar ante una situación crítica y de que modo usar las armas'. (Moreira : 1999, 4)

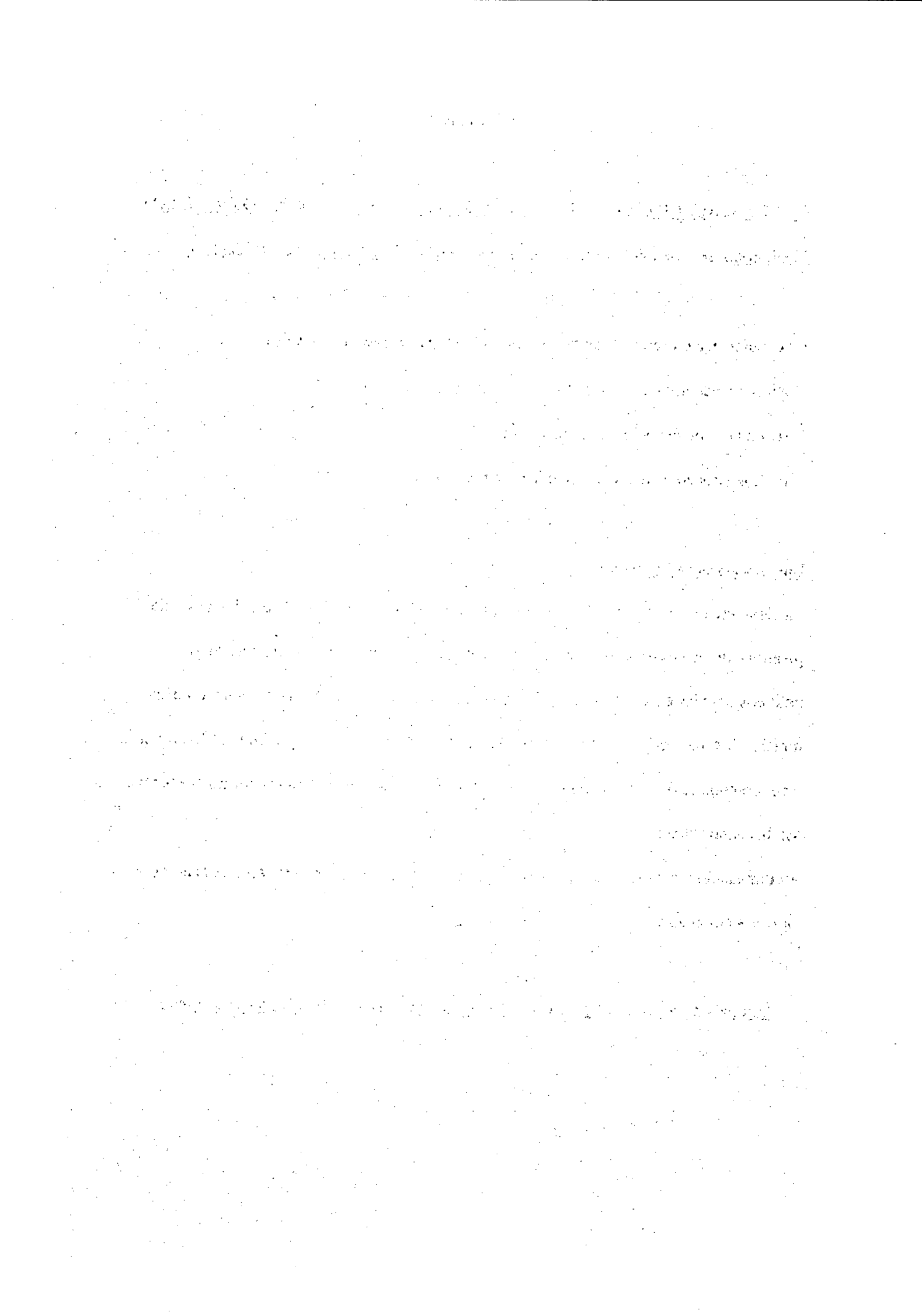
Según dicho autor, de las personas que tienen registro de armas, solo el 0,01 % han protagonizado hechos de violencia, lo cual 'evidencia la existencia de un doble circuito o mercado de armas : uno que garantiza la categoría de 'violencia buena', la otra es oculta y debe rastrearse en los tribunales. El nuevo imaginario es el de una sociedad armada como garantía de seguridad'. (Moreira : 1999, 11)

En igual sentido reflexiona Zaffaroni, para él, 'los conflictos existen, pero sus efectos son mucho más letales cuando los protagonistas tienen más poder mortífero. Este poder lo

otorga la difusión de armas : cuanto más armas hay en una sociedad conflictuada, mayor es el número de muertos. Raúl Zaffaroni. (Clarín 18-4-1999)

Según fuentes del Ministerio de Defensa, 'las armas de fuego registradas legalmente en el país llegan a cerca de 1.800.000 y crece año a año, hay otro millón de armas que no están registradas. De las armas habilitadas, más de un millón están en manos de civiles. Las Fuerzas Armadas y de seguridad tienen menos de la mitad: unas 400.000. El resto corresponde, en su mayor parte, a agencias privadas de vigilancia. (Clarín, 3-2-99)

Estos ejemplos indican que al igual que en el negocio de la seguridad, el Estado se halla ausente, o al menos inoperante ya que no puede establecer el monopolio de la violencia lícita.



PARTE 2

LA CONSTRUCCION DE MITOS POR PARTE DE LOS MEDIOS ACERCA DE LOS LUGARES SEGUROS E INSEGUROS DE HABITAR EN LA DECADA DEL 90

Como planteamos anteriormente, vamos a analizarla a través de 3 niveles :

- a) Los discursos de las ‘víctimas’.
- b) Los discursos de los ‘funcionarios’.
- c) Los discursos de los intelectuales y de los ‘expertos’.

Los discursos de las ‘víctimas’ :

La característica central del discurso de las ‘víctimas’, es la diversidad de opiniones y de posturas, las cuales contrastan centralmente con las posturas unidireccionales de los políticos basadas en sus conveniencias coyunturales. Por otra parte, a contramano de las noticias de tapa y del alarmismo de los medios de comunicación, las posturas de ‘mano dura’ y de ‘demonización’ de los ‘delincuentes’, lejos de ser las más sostenidas por las ‘víctimas’, son las minoritarias.

A continuación, enumeraremos una serie de discursos que pueden agruparse de acuerdo a patrones comunes en :

- a) Discursos de solicitud de ‘mano dura’ y de ‘tolerancia cero’ para los ‘delincuentes’.

Este tipo de discurso está monopolizado por sectores de clases altas, al que se le unen sectores 'afectados' directamente por la supuesta 'inseguridad', tales como 'policías', periodistas de marcada trayectoria autoritaria, etc.

Aunque son discursos muy resaltados por los medios masivos de comunicación y tienen mayor trascendencia mediática que el resto de los discursos, representan la expresión minoritaria entre los discursos de las víctimas.

A continuación se presentan algunos textos que manifiestan esta postura :

1.1 'En un encuentro llamado por sus organizadores 'El grito del silencio', cientos de personas se reunieron en el estadio Luna Park para reclamar al gobierno mayores medidas de seguridad frente al aumento de la ola de delincuencia. El encuentro había sido prolíficamente promocionado por Neustadt y por afiches callejeros con la leyenda "El grito del silencio. Estamos desamparados y mal representados'.

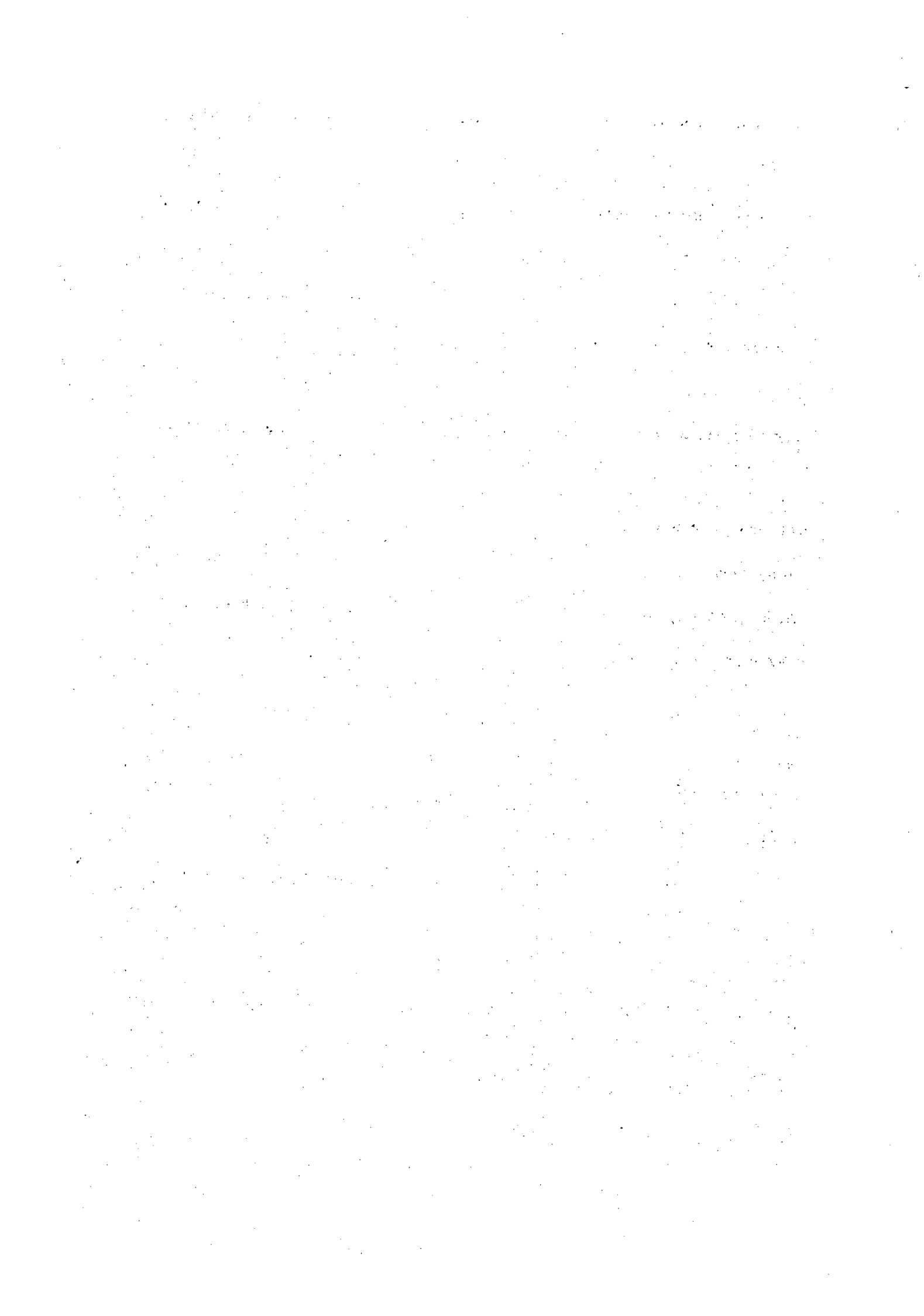
'Quiero tolerancia cero', resumió Neustadt al final de las exposiciones, desde la primera fila del público'. (La Razón, 13-5-99)

1.2 'Vecinos de Benavidez pidieron a la justicia que los autorice a llevar armas de fuego en forma permanente, porque consideran que las autoridades no están capacitadas para brindarles 'condiciones auténticas y constatables de seguridad'.

La acción de amparo está firmada por una particular (Lidia Madarevich de Torregrosa Lastra) y dirigida al Estado Nacional, al provincial y a la Municipalidad de Tigre, a la que pertenece Benavidez. Fue motivada - según se lee en el escrito por - 'la omisión de los funcionarios para tomar medidas tendientes a brindar garantías de vida, posibilidades de ejercitar la libertad y condiciones de seguridad'.

Representados por esta mujer, los 135 vecinos de Benavidez piden también que se los autorice a contratar - pagados por el municipio - servicios de vigilancia privada, limpieza y alumbrado público. Y que se les permita cercar la zona en la que viven, de manera de poder controlar la entrada y salida de gente.

El abogado de los vecinos explicó a Clarín que el objetivo de estos pedidos es despertar la atención de las autoridades. 'Le decimos al Estado que nos brinde verdadera seguridad o que, por el contrario,



reconozca que no puede hacerlo y que delegue esa función en gente capacitada', señaló Juan Torregrosa Lastra, esposo de la mujer que firma el recurso de amparo'. (Clarín, 2-12-98)

1.3 'Nos estamos matando entre todos. Lo que nos pasó a nosotros pasa todos los días. Estamos viviendo como en una guerra donde todos estamos expuestos', opina Susana.

Y agrega que no puede dejar de inquietarse por la seguridad de sus hijos cuando vuelven tarde de la facultad. 'Seguridad?...Acá teníamos de todo : alarma, perro, aparatos, No sirvió de nada, frente a un gigante llamado Fuerte Apache'.

'Hace tiempo que no hay vigilancia policial. Cuando vemos un patrullero nos sorprendemos, contó Mario Franco a quien lo asaltaron 2 veces. 'A los otros comercios de la zona los visitaron más veces', dijo. Una clienta agregó : 'Acá no hay patrulleros ni policías. Hace 3 años la comisaría 42 puso un guardia. Pero duró un mes'. (Clarín, 29-4-99)

b) Discursos defensivos :

Normalmente son enarbolados por sectores sumamente 'desprotegidos' por la acción del estado : jubilados, padres de alumnos de escuelas del conurbano, y también por los comerciantes, que aparentemente son quienes padecen más asaltos.

2.1 'Los padres de la cooperativa empezaron por su cuenta a poner más alambres, candados y vidrios reforzados en puertas y ventanas. 'Tenemos pensado levantar un cerco y poner rejas en todo el perímetro, además del alambrado. La escuela va a parecer un fuerte pero no queda otra, hasta tanto alguien tenga una propuesta mejor', dijo Consini. (Clarín, 4-6-98)

2.2 'Los 90 jubilados que viven en un barrio construido por el PAMI en las afueras de La Plata tomaron una inédita decisión para sentirse protegidos : hicieron cercar el barrio entero con una reja de 600 metros de largo y dos de alto, con financiamiento de la obra social.

'En el último tiempo nos estaban asaltando mucho, y por eso decidimos entre todos pedirle a la gente del PAMI que nos pusieran rejas en todas las casas. A ellos ante lo costoso del trabajo, les pareció mejor instalarlas alrededor del barrio. Así fue, ahora estamos mucho mejor' explicó el administrador del complejo, César Bengoechea. (Clarín, 30-7-99)

2.3 'Según Poblet, se ha generalizado un estado de inseguridad en la sociedad en los últimos años. 'Si bien éstas sensaciones son relativamente nuevas, creo que el miedo está ahora en todas partes. En la calle vas con otra predisposición y te cuidás más, estamos más sensibles'.

'Antes teníamos las puertas abiertas todo el tiempo. Vivíamos en paz. Ahora estamos como en la cárcel, y la angustia no para. 'No quiero que me maten', se lamenta el dueño de una fábrica de embutidos de Mataderos Norberto Saccaro.

García es dueño de una estación de servicio que fue asaltada 52 veces : 'me volví tartamudo desde que empezó toda esta ola de terror', dice'. (Clarín 8-4-99)

c) Discursos en favor de la seguridad privada

Habitualmente son enarbolados por sectores que por su actividad y su posición económica, se han vuelto adversarios de las acciones del estado y consideran que las soluciones llegan por vía de las empresas privadas :

3.1 'Hace unos 25 años que vive en la misma casa, que está en una zona de chalés sin lujos a la vista. Y, hasta hace poco no lo consideraba un lugar peligroso. Ahora los vecinos se pusieron nerviosos también. Ya se estaba hablando de poner vigilancia . Pero creo que a partir de mañana va a haber seguridad privada en la cuadra', explicó el empresario. (Clarín, 10-5-99)

3.2 'Los vecinos aprovecharon el tránsito de periodistas y cámaras de televisión para hablar de lo que ellos consideran una zona liberada'. Las palabras se reflejan en los comercios. Hay una farmacia - Lavalle y ruta 8 - cuya fachada parece una fortaleza y una remisería rigurosamente custodiada por agentes de civil'.(Clarín, 15-5-99).

d) Discursos exigiendo que el Estado cumpla con su deber constitucional de garantizar la seguridad de la población.

Este tipo de discurso está básicamente ligado a la organización de vecinos en asambleas barriales y con una extensa historia común, además constituyen los discursos mayoritarios de

las víctimas de la 'inseguridad' ; los mismos no buscan otro fin que no sea el de presionar a los funcionarios políticos, judiciales y policiales a que cumplan con sus responsabilidades.

4.1 'A los gritos más de 200 vecinos de Floresta, Villa Luro y Liniers reclamaron ante tres jefes policiales por la escasa vigilancia y prevención frente a lo que consideran una creciente inseguridad en la zona.

'Tenemos dos canchas en la zona' la de All Boys y la de Velez, cuando hay partidos se llena de policías, pero cuando reclamamos más seguridad no hay', agregó Oscar Zago un vecino de 34 años'. (Clarín, 30-5-98)

4.2 'Los empresarios trasladaron su inquietud al Gobierno ante el clima de inseguridad que se vive actualmente en la provincia de Buenos Aires, lugar al que muchos de ellos si bien protegidos en barrios cerrados, eligieron como residencia. Algunos de los hombres de negocios incluso mencionaron episodios que han podido ver en territorio de la provincia mientras se trasladaban desde sus residencias bonaerenses a sus domicilios comerciales en la Capital, un viaje que hacen a diario en automóvil'. (Clarín, 20-8-98).

4.3 'Los primeros lunes de cada mes se reúnen casi veinte asociaciones vecinales de Capital y el Gran Buenos Aires. Por estos días el tema excluyente de conversación es la inseguridad. Los representantes vecinales hablan de la necesidad de repetir en todos los barrios ese 'sistema solidario de alerta'. 'El plan alerta se armó sobre la base de lineamientos utilizados en Londres y que un vecino de Saavedra descubrió por Internet', dice Eduardo Savajanes, presidente de la Asociación Vecinal de Parque Chacabuco. 'Cuando una cuadra está preparada, empieza a organizarse toda la manzana. Cuando ésta ya se organizó, se contagia a otra más', dice Panero, y afirma que esta organización permite establecer un mayor contacto con las comisarias. 'De algún modo hacemos un control de gestión. No queremos que sepan que estamos siguiendo su trabajo', dice. Gustavo De León asiente, y aclara : 'nuestra tarea no reemplaza a la Policía . Pero tampoco queremos seguridad privada. Conocemos demasiados casos de gente que dejó de pagar un servicio privado y, oh casualidad, le entran a robar o le pasa algo al auto. En Chacabuco pasó eso'. 'Queremos garantías, no una sociedad armada. Reclamar leyes más justas con las víctimas no significa que exijamos la pena de muerte', advierte con firmeza Panero'. (Clarín, 2-5-99)

4.4 'Más de 200 vecinos de Palermo se autoconvocaron ayer y realizaron una tensa y caótica asamblea en la que, a los gritos, reclamaron más protección al comisario de la zona. Pero no hubo acuerdo sobre todas las medidas, algunos pidieron más presencia policial y otros seguridad privada. Uno de los primeros en hablar fue Sergio Zabrán : 'No me tiren el barrio abajo, pidió, esto no es Fuerte Apache. La suya fue una de las pocas voces que dijo que el barrio no es tan inseguro. Su propuesta , la de colocar cámaras de videos en las esquinas como en Londres, ya que acá no hay policías, fue una de las tantas que se escuchó.

En medio de los gritos, un hombre llegó a pedir la pena de muerte. La gente respondió con unos pocos aplausos y muchos más silbidos.

La propuesta más escuchada fue la de 'seguir los pasos de los vecinos de Saavedra y Palermo Viejo, que se organizaron', como contó Elisa Torres de Ordoñez'. (Clarín, 27-4-99)

4.5 'Nos despersonalizamos para poder pelear juntos por la seguridad. Dejamos de lado cuestiones políticas, religiosas y de clase social, porque los delincuentes no se fijan en esas cosas cuando te asaltan por la calle. Somos simplemente, los representantes de más de cien barrios unidos en lo que llamamos Espacio Vecinal de Compromiso Ciudadano. La inseguridad modificó nuestros hábitos de vida, dice Wenceslao Hidalgo.

'El delito y la violencia no surgen como generación espontánea, la inequidad y la injusticia son tierra fértil para el desarrollo de la inseguridad. Pero no debemos sentirnos víctimas, sino asumir el compromiso de cambiar las cosas. La seguridad es patrimonio de todos', dice el manifiesto. Señalan como causas de la inseguridad 'una crisis en la educación, la desvalorización de la vida, la exclusión, las bandas y mafias enquistadas en el cuerpo social y administrativo, leyes benévolas, cárceles que son escuelas del delito y jueces cómplices de delincuentes'.

El objetivo final de la marcha es pedir más participación para los vecinos, 'queremos ser auditores, integrar las comisiones de seguridad de los Consejos deliberantes y de la Cámara de Diputados nacional y provincial', agregó Marí'. (Clarín, 27-6-99)

Los discursos de los 'funcionarios'.

La característica sobresaliente del discurso de los funcionarios es la posición 'no garantista' que sostienen la mayoría de los políticos, los cuales en función de decir lo que supuestamente creen que quiere escuchar la gente, van subiendo apuestas en función de mostrarse ante el electorado cada vez mas duros, apelando a la vieja fórmula de las campañas de Ley y Orden.

a) El discurso de la 'mano dura' o de la 'tolerancia cero'.

El mismo coincide con el discurso de algunas 'víctimas' de robos y repiten viejas fórmulas de resolución de conflictos tales como : 'mano dura', 'que los delincuentes no entren por una puerta y salgan por otra' 'reducción de la edad de imputabilidad', 'mayores castigos, no excarcelaciones', 'justicia por mano propia', 'rechazo al sistema 2 por 1', etc.

Es un discurso que reafirma la confianza en la ley y sostiene que con leyes más duras se puede 'combatir mejor el delito'.

1.1 'O nos dan una respuesta, reforzando la seguridad y controlando remises y colectivos, o vamos a hacer piquetes armados. Este es un tema que venimos advirtiendo y nadie nos da bolilla', dijo Patti, que está en campaña electoral por la gobernación de la provincia de Buenos Aires. 'Si tenemos que hacer piquetes para controlar, los vamos a hacer entre el municipio y los vecinos, y que después no nos planteen que andamos con armas en las calles. Hay veces que me dan ganas de agarrar la escopeta y hacer procedimientos yo mismo', agregó el ex policía, que siempre prometió la 'mano dura'. También acusó a Arslanián de 'hacer oídos sordos a la inseguridad' y de impulsar un Código de Procedimientos que 'beneficia a los delincuentes'. (Clarín, 22-7-99)

1.2 'El país necesita el doble de celdas, que haya una por delincuente. La Argentina, con las prisiones provinciales y federales, suma solo 30.000. Pero, con el índice de ilícitos y por el crecimiento de su población, necesitaría tener el doble', explicó el gobernador.

‘Generalmente, los delincuentes abatidos son personas con antecedentes, que ya estuvieron presos y deberían estarlo. Pero con estas leyes, como la del 2 por 1, el delincuente sale y vuelve a delinquir’. Según Duhalde : ‘Las leyes son más benignas porque no hay dónde poner a los delincuentes. Se impone construir en todo el país, seguir construyendo cárceles. No es la solución, pero es una parte’ (Clarín, 1-8-99)

1.3 ‘Cuando un asesino se tirotee con un policía, siempre estaré respaldando al efectivo, para que quede claro que la bala que mató a un asesino es una bala de la sociedad que está harta de que desalmados maten a mansalva a gente inocente’. El candidato justicialista Ruckauf, agregó que se considera ‘un duro’ ante el delito. ‘Acá hay que tener piedad por la gente y no por los delincuentes. En el tema de la seguridad voy a ser durísimo porque no me va a temblar la mano para tomar las más duras medidas’, dijo.

Luego sintetizó su idea de dureza con una frase : ‘Hay que meterles bala a los ladrones, combatirlos sin piedad’. (Clarín, 4-8-99)

1.4 ‘Hay que reformar el sistema carcelario, la política criminal, el régimen de minoridad, mejorar la estructura policial y darle mayores facultades a la Policía. Cuando ocurra todo esto, habrá que esperar más o menos un año para que empiece a disminuir la sensación de inseguridad’. ‘En estas condiciones, no hay plazos’, dijo Baltazar García, jefe de la Policía Federal.. Según el mismo, ‘la mayoría de las personas detenidas son de clase media, sea media alta o media baja. Muy pocos roban por necesidad. La mayoría lo hace porque es delincuente, simplemente por eso. O porque es adicto y tiene necesidad de robar para comprar droga’. (Clarín, 2-5-99)

1.5 ‘El ex intendente de Morón, Rousselot quien propuso combatir el delito cercando los barrios “peligrosos”, y esgrimiendo como “solución práctica :’convertir en “ barrios cerrados las zonas en las que viven individuos de mala catadura”. Anteriormente había propuesto crear los “vigías de la comunidad”, un sistema de patrullas que quiso conformar por decreto el 5 de julio de 1988 y que después tuvo que dejar de lado’. (Perfil, 3-6-98).

1.6 ‘El titular de la Policía Federal Baltazar García, señaló : ‘Necesitamos revertir una serie de situaciones, como algunas penas, las excarcelaciones, la portación de armas o la posibilidad de interrogar sospechosos en el momento de los hechos’.

En tanto, el ministro del interior sostuvo : 'La cantidad de delitos va a bajar en la medida en que, entre otras cosas, los policías no teman que su accionar va a ser criticado por los medios de comunicación, por el gatillo fácil, por esto o por lo otro'.(Clarín, 16-5-99)

1.7 'Se debe incriminar como grave contravención la tenencia y la portación de toda arma civil que no cuente con autorización previa.

Debe pensarse la conducta de quien venda o entregue a otro un arma civil o de guerra.

Hay que reformar la Justicia de Menores.

Previendo un juicio oral y contradictorio en el que el fiscal lleve adelante la acción pública.

Se debe extender la aplicabilidad de dicho Código a la Justicia de Menores.

La Ley Procesal Penal debe ser reformada para declarar no excarcelable todo delito doloso cometido con armas, aún en el grado de tentativa.

La Ley debe negar la excarcelación o exención de prisión a todo procesado mayor de edad, cuando se compruebe, en primera instancia, que ha intervenido en los delitos dolosos un menor de edad.

Resulta entonces falaz la afirmación de que los municipios comparten la responsabilidad de la inseguridad.

A estas medidas deberá agregarse la implementación de todos los recursos legales y técnicos existentes.

Dar un verdadero combate al narcotráfico, que está destrozando la salud física y mental de nuestros jóvenes, dejándolos a merced de los delincuentes'. Del candidato a vicegobernador M Posse. (Clarín, 21-1-1999)

b) El discurso que atribuye el aumento de la violencia a causas socioeconómicas y a los conflictos sociales derivados de ellas.

Es el discurso más 'sociológico' y el que trata de desentrañar las causas por las cuales se producen conflictos que afectan a diversos sectores de la población..

2.1 P : Qué causas tiene la inseguridad ?

R : Son muchas. Están desde el factor de la droga y el alcohol hasta el divorcio.

P : Por qué el divorcio ?

R : Por la situación de abandono que sufren los chicos. Es como la decisión de que el padre y la madre salgan a trabajar. Los chicos quedan desvalidos y más propensos a los contagios que hay en la calle. La policía es sólo una pata del problema de la inseguridad, que es un problema de todos. Osvaldo Lorenzo, Ministro de Seguridad de la provincia de Buenos Aires'. (Clarín, 8-8-99)

2.2 'Corach dijo que la fórmula para parar el delito es más presupuesto. 'El estado argentino es uno de los que funciona con más bajo nivel de presupuesto en el mundo. Para que eso cambie - propuso - la gente tiene que pagar más impuestos'.

'La inseguridad es resultante de muchas variables. De la variable policial, del funcionamiento del sistema carcelario, del control, de drogas, y también uno de los elementos, no el más importante, pero sí uno de los elementos, es la situación socioeconómica'. (Clarín, 2-5-99)

2.3 'Hace unos días dije que el problema de la violencia, por sus características, tenía que vérselo como un elemento natural de la sociedad y que por eso debíamos acostumbrarnos al fenómeno. Esto quiere decir que, en sociedades con una fuerte exclusión social, con niveles altos de pobreza y desempleo, la violencia está presente. Hay una cuota de violencia, fruto de esa situación que, lamentablemente, nos va a acompañar durante un tiempo. Estos fenómenos son complejos y no se resuelven de la noche a la mañana. Demandan tiempo y paciencia'. León Arslanián. (Clarín 9-1-99)

2.4 'Las raíces del delito son profundas y estructurales. Anidan en última instancia, en la condición crecientemente conflictiva de nuestra sociedad ; en la fragmentación, la exclusión, la marginalidad y el achicamiento de los horizontes materiales y culturales para franjas masivas de nuestra juventud. Esto no se soluciona exclusivamente con políticas de seguridad. Exige, además, cambios en la distribución de la riqueza en un sentido de equidad y la construcción de redes sociales para aquellos que han quedado fuera del circuito productivo'. Graciela Fernandez Meijide, (Clarín 15-1-99)

c) Discursos a favor de políticas de estado garantistas

En momentos donde los medios masivos de comunicación tratan bastante unidireccionalmente el 'aumento de la violencia', aparecen minoritariamente este tipo de discursos que previenen contra el fundamentalismo de los partidarios de las campañas de 'Ley y Orden'. Generalmente son discursos opositores a las políticas oficiales.

3.1 'El ex presidente Raúl Alfonsín y el ministro de Seguridad bonaerense, León Arslanián, acordaron ayer intentar ponerles un freno a los sectores que promueven la 'mano dura' para combatir el estado de inseguridad que se viene dando en el Gran Buenos Aires.

'No podemos caer en aspectos negativos que ha vivido el país para defendernos de este problema' afirmó el ex presidente radical. En la misma sintonía, Arslanián analizó que 'es necesario hacer muy explícito el punto de vista de la clase política democrática en materia de seguridad'.

El presidente de la cámara de diputados, Alberto Pierri, anunció ayer que el bloque del PJ pidió que se convoque a sesiones extraordinarias en el congreso para que se traten urgentemente varios proyectos vinculados con la seguridad. Entre ellos el que baja la imputabilidad de los menores (la edad en que pasan a ser penalmente responsables para la Justicia) de 18 a 16 años'. (Clarín, 14-1-99).

3.2 'La opción entre libertad y seguridad es falsa : son dos derechos humanos no antagónicos sino absolutamente complementarios. No se debe ceder a la tentación de renunciar al ejercicio de uno de ellos para garantizar el otro. En ningún lugar del mundo la disminución de las garantías públicas logró un incremento en los niveles de seguridad del pueblo. Todo lo contrario. La inseguridad es el rostro de una sociedad hiperconflictiva. Y si bien la pobreza no genera delito, si pueden hacerlo la extrema pobreza, la marginalidad, la exclusión, el negro abismo de la desesperanza'. Diputada Nilda Garré . (Clarín, 25-6-99)

3.3 'La idea de Patti es que la Policía haga el trabajo sucio y así, una vez que esté hecho, salir a decir que con esta Policía no se puede vivir'. 'Lo más importante acá es la instigación al delito. Patti propone que la gente salga a matar, instiga al homicidio y el instigador tiene la misma pena que el que lo comete', señaló Arslanián. (Clarín, 22-7-99)

UNIVERSIDAD DE BUENOS AIRES
FACULTAD DE FILOSOFÍA Y LETRAS
Dirección de Bibliotecas

Los discursos de los ‘expertos’ y de los intelectuales.

Los mismos pueden agruparse en dos tipos de señalizaciones :

- a) Los discursos que sostienen que la temática de la seguridad es una problemática concerniente al Estado y el mismo debe garantizar ecuanimidad y alejarse de las posturas victimizantes.

Los mismos profundizan los discursos solidarios de las ‘víctimas’, ahondando en las causas sociológicas del ‘aumento del delito’, y proponiendo medidas ‘garantistas’.

1.1 ‘En la zona del conurbano, desde hace cuatro meses, se cometen más de nueve asaltos a mano armada por día. Los vecinos, entre asustados e indignados, compran armas, rejas, alarmas, entrenan perros y asumen costumbres increíbles de sobrevivencia.

Se puede: 1) acordar entre todas las fuerzas políticas el tratamiento del tema seguridad como política de Estado, preservándolo de la lucha por los espacios de poder y el internismo; 2) garantizar el pleno funcionamiento de los organismos de seguridad interior, con una clara política de cooperación entre distintos organismos en el marco de prioridades y métodos de gestión consensuados; 3) diseñar los lineamientos generales de un plan de seguridad metropolitano, ya que desde la seguridad la zona es una unidad; 4) entregar de un modo claro la Policía de seguridad a la Ciudad Autónoma, de modo que el gobierno pueda ejecutar una política de seguridad y hacerse responsable de esta; 5) traspasar la justicia penal nacional a la Ciudad Autónoma garantizando en su instalación un modelo descentralizado y cercano a las necesidades de cada barrio porteño; 6) dotar a los fiscales federales de verdadera capacidad y de control efectivo sobre las investigaciones policiales; 7) crear una policía de investigaciones y un cuerpo de fiscales propio de la ciudad; 8) revisar las políticas de persecución del narcotráfico, para adecuarlas a los intereses nacionales sin perjuicio de cumplir con los compromisos internacionales; 9) fortalecer y profundizar el proceso de reorganización, profesionalización, descentralización, etc., de las principales fuerzas policiales del país, construyendo los mecanismos para el control ciudadano y asegurando la inversión de los recursos necesarios; 10) formular juntamente con los municipios programas de prevención (con alta capacidad

de gestión y objetivos y metas cuantificables) diseñados, financiados y evaluados por los organismos responsables de la seguridad, pero ejecutados locamente; 11) producir transformaciones en los procedimientos (todavía lentos, formalistas y sacramentales), acercándonos a la justicia ágil y confiable que la realidad exige; 12) reorganizar y controlar la seguridad privada (y el mercado de armas e integrarla a un esquema común de seguridad, lo que posibilitará, entre otras cosas, liberar importantes recursos del Estado que hoy no están al servicio de la comunidad; 13) desarrollar una intensa campaña (medios masivos, alternativos, sistema educativo, etc.) promoviendo la resolución no violenta de los conflictos, la solidaridad y los valores de la convivencia en paz; 14) utilizar las cárceles (recurso odioso y cruel, pero necesario) para casos graves, evitando improvisar instalaciones o realizar gastos millonarios en grandes construcciones que se convierten en problemáticos centros de envejecimiento. En Nuevas políticas judiciales y de seguridad son posibles. Por A. Binder e I. Velez (Clarín, 28-1-1999)

1.2 'Política criminal es política: acción integral de gobierno planificada, con fines determinados, con etapas, agendas y evaluaciones.

Es preciso abandonar el "baquianismo" criminológico que no sale de los lugares comunes repitiendo que el delito es un problema socioeconómico, cultural, de marginalidad, de logística o corrupción policial, que el sistema penal no es eficaz, que las leyes están mal hechas.

Cuando nadie maneja los volúmenes reales de los delitos, se discute sobre registros oficiales, de la Policía o de las cortes y está comprobado que el delito denunciado no alcanza al 35% del delito realmente cometido y las fluctuaciones de los registros oficiales no se compadecen necesariamente con la realidad.

Es necesario saber los aumentos o disminuciones partido por partido, zona por zona, y es necesario saber estadísticamente qué modalidades de delito son las que aumentan o disminuyen, las circunstancias en que se dan estos hechos, las características de las víctimas y los autores. En Una Verdadera Política de seguridad Por M. Ciafardini (Clarín, 20-1-1999)

1.3 'La propuesta de convocar a 45 mil hombres en la provincia de Buenos Aires reclutados y enrolados en las empresas de seguridad privada para custodiar los barrios y countries de los señores que se han salvado de la guerra social que desde hace diez años azota el país nos muestra una consecuencia del vaciamiento de la institución estatal asaltada por los neomercaderes.

Creo que lo más inquietante es nuestra certeza de que se trata de un ascendente proceso de creación de inseguridad y de políticas que tienden a la represión. Es cierto que la inseguridad personal atraviesa a la sociedad entera, pero la atraviesa de diferente manera.

Hace más de 25 años U. Eco y Furio Colombo premonitoriamente se refirieron al advenimiento de una Nueva Edad Media compatible con esta sociedad del poder tecnológico y globalizada, y con tantos mercados y servicios cercanos y accesibles en el ciberespacio.

Como decía Colombo : 'Entre los castillos de las concentraciones tecnológicas, los súbditos que reclaman protección y los grupos que emigran, se encuentra el terreno 'vietnamizado' del choque abierto, del riesgo, de la aventura y de las perspectivas sin defensa y sin límites...la Nueva Edad Media post industrial en la que se busca a tientas el perfil de una sociedad alternativa. La paz y la seguridad amenazadas entonces de las 'ciudadelas y castillos' hace que estas localizaciones del poder se apresten a la defensa'.

Frente a esto, es la seguridad un problema de política penal ?' En El príncipe inseguro Por J. Pegoraro. (Clarín, 1-8-99)

1.4 'Se reitera hasta la desesperación el viejísimo juego de las campañas de ley y orden. Como lo que no se comunica no se ve, basta con conceder mayor espacio comunicacional y gritar que aumenta el crimen, para que cunda el pánico en la población, las derechas propongan represión y aumento de los márgenes de arbitrariedad policial y acusen a las izquierdas de promover el desorden ; éstas - para demostrar lo contrario - redoblan las apuestas con leyes más represivas : eso hicieron los laboristas ingleses en la posguerra, el antiguo comunismo italiano, el PT en Brasil, etc. Para el juego de ley y orden no importa que haya más o menos muertos, porque su pregunta medular no es cómo reducir su número sino cómo usar los cadáveres para obtener el mejor partido en la coyuntura, administrando el miedo de la población. De este modo se da la paradoja de que la seguridad tiende a jugarse sin que interese la seguridad y, por supuesto, mucho menos la libertad.

Durante la Guerra Fría se discutió la falsa disyuntiva pan o libertad. La globalización plantea seguridad o libertad. Todavía no se entendió que no hay seguridad sin libertad.

Mientras los políticos, extorsionados por las corporaciones policiales cada día más autónomas, juegan a la ley y el orden, en la realidad aumentan los muertos y disminuyen las libertades.

Pensamos que los políticos algún día dejarán de jugar con la seguridad y la libertad y los estados comenzarán a crear organismos plurales y técnicos, capaces de programar su inversión y sus políticas de seguridad en forma racional.

Bastaría copiar el modelo sanitario y orientar el control hacia las conflictividades más frecuentes y graves, planificando la inversión presupuestaria de forma que se optimicen los resultados en esas áreas. Así como no puede cualquier irresponsable denunciar epidemias que no existen, porque hay una autoridad creíble que los desmiente, llegará el día en que los estados tengan una autoridad responsable para monitorear la conflictividad criminalizada y llevar tranquilidad a la población cuando corresponda, y programar el control cuando sea necesario. En No hay seguridad sin libertad Por Zaffaroni. (Clarín, 20-5-99)

1.5 'Cuando un funcionario de seguridad pregunta cómo se pretende que respetando las garantías se prevenga el delito o se descubra a los delincuentes, es necesario destituirlo. Es como si un falso médico nos preguntase cómo pretendemos que nos extraiga el apéndice sin matarnos. Los ciudadanos tenemos derecho a vivir con cierta seguridad en nuestras vidas, integridad física, libertad y propiedad, pero tanto respecto de las amenazas de los delincuentes como de los funcionarios. No vale la pena vivir en una sociedad donde se nos vigile como si estuviésemos presos y donde no podamos controlar los abusos ni los crímenes de la autoridad, es decir, en un autoritarismo a cargo de cualquier delincuente. Tenemos derecho a un servicio estatal de seguridad con el mínimo de molestias y con el máximo de respeto de nuestras libertades.

Por eso, la seguridad debe estar a cargo de profesionales, que sepan cómo prevenir y reprimir sin violar nuestras garantías del mismo modo que la salud debe estar a cargo de médicos que nos puedan sacar el apéndice sin matarnos. Ni la medicina ni la seguridad son para improvisados.

Quien afirme que no debemos desconfiar de los funcionarios del Estado está proponiendo que renunciemos a nuestras garantías presuponiendo que ellos saben respetarlas, aunque la ley les conceda la ocasión de violarlas. Esta es la idea del Estado como buen padre de familia que cuida de todos sus hijos. Pero los argentinos somos ciudadanos y no hijos del Estado, y menos del gobierno. Incluso se podría llegar a pensar en alguna atribución policial extraordinaria para amenazas muy graves si tuviésemos una gran tradición de respeto a las libertades que hiciese presumir un prudentísimo uso de ésta, como sucede en algunos países europeos.

En nuestro medio esto es imposible y no es desconfianza gratuita ni anárquica. No lo es cuando : a) Un fiscal esté inventando la práctica de inventar delitos en un tercio de las comisarias de la ciudad, b) Un juez federal se envuelve en esas prácticas para obtener notoriedad y dar golpes políticos y es encubierto por el senado, c) Se permite el más insólito contrabando de armas y el periodismo

Faint, illegible text at the top of the page, possibly a header or title.

Second block of faint, illegible text.

Third block of faint, illegible text.

Fourth block of faint, illegible text.

Fifth block of faint, illegible text.

Sixth block of faint, illegible text.

Seventh block of faint, illegible text at the bottom of the page.



denuncia que su distribución se realiza por personal vinculado a la seguridad, d) Prestigiosos organismos nacionales e internacionales relatan numerosos casos de fusilamientos sin proceso, etc. En estas condiciones cualquier persona sensata puede percatarse de que no se propone manos libres para Scotland Yard. En Seguridad, tarea de profesionales : Por Zaffaroni. (Clarín, 29-6-99)

b) Los discursos sobre la problemática de la inseguridad como consecuencia de la desigualdad social

Los mismos constituyen una continuación de los discursos que atribuyen al estado la responsabilidad de brindar seguridad pero hacen foco en la problemática socioeconómica :

2.1 En toda sociedad existen dos formas de promover el control de la violencia criminal, que se van alternando sin solución de continuidad : una que respeta las condiciones democráticas de vida, y otra que apela en modo más o menos visible, más o menos larvado, a instalar o reinstalar modalidades autoritarias.

La lógica de los controles sociales consiste en hacer visible para la sociedad dos aspectos : a) que la desigualdad social no altera la seguridad para todos ; b) que, en cambio, con el conflicto social la seguridad se diluye, se convierte en inseguridad.

Cuando la inseguridad se apodera de una sociedad en crisis, cuando el temor desborda las fronteras de la reflexión, este nexo entre desigualdad social y seguridad no se hace explícito ni pensable. Las creencias y las ideas dominantes, derivadas generalmente de los sectores beneficiarios de la desigualdad, logran velar el nexo, rompen el enlace entre ambos términos y niegan, especialmente en la forma del discurso ausente, todo vínculo de causación entre desigualdad y seguridad. La estrategia de todas las energías discursivas consiste en concentrarse, en monopolizar y hacer absoluto uno de los términos : la inseguridad, desvinculándolo de su génesis, la desigualdad.

Cuando como en el caso de la cristalización presente de la delincuencia juvenil, el conflicto asume características más rípidas, la inseguridad se expande como una correa de transmisión a todo el cuerpo social generando las propuestas de solución que vemos a diario y que, en lugar de diluirlo, lo extenderán temporal y espacialmente. Ni con el aumento de la edad de imputabilidad de los menores, ni con la pena de reclusión perpetua aplicada en un conocido caso empírico recogido por los medios, ni con la reforma de los códigos penales, ni con la atribución a la Policía de presupuesto de guerra, o tolerancia cero - eufemismo que esconde el 'gatillo fácil'-, el conflicto quedará evacuado. Y ello es

así pues se mantendrán los discursos ausentes de la tremenda desigualdad que genera la sociedad globalizada con su régimen de miseria estructural, las condiciones reales del sistema carcelario o de los institutos de reforma de los jóvenes - verdaderos 'sepulcro de los vivos' descriptos por Dostoievski -, los negocios manejados por los zares de la droga o los traficantes de armas, la desaprensión familiar y las inadecuadas condiciones de los jóvenes para poder aspirar al más mínimo éxito'. En El estigma de ser joven : Enrique Marí. (Clarín, 6-5-99)

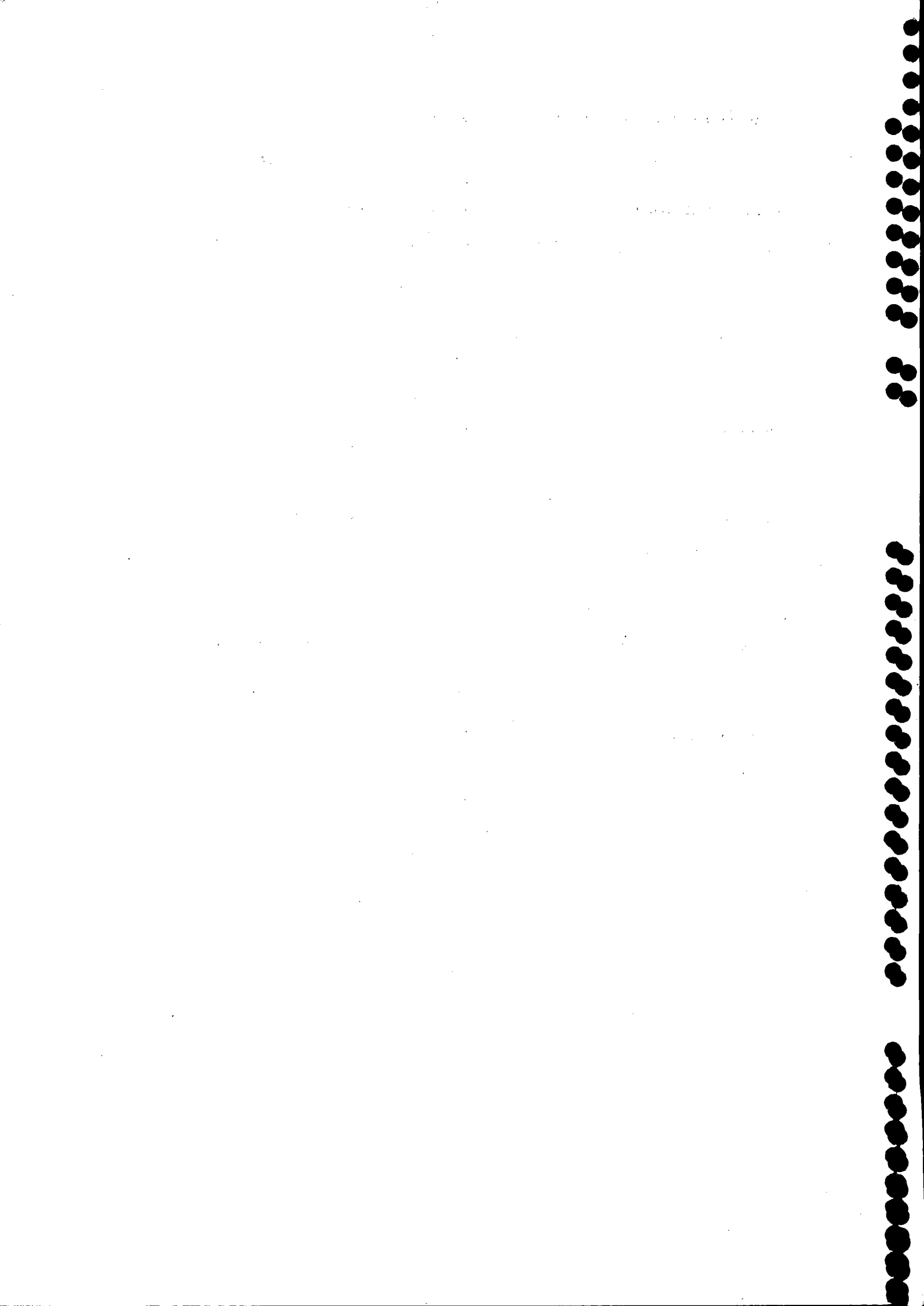
2.2 'Una estrategia de contención de la violencia requiere de una política criminal, pero también de la mejora de las oportunidades para los jóvenes excluidos. Una condición para ello es hacerlos empleables. No es suficiente para sacarlos de la marginalidad ni para ganar la seguridad, pero es imprescindible'. En Jóvenes al margen del empleo (Clarín, 5-5-99)

2.3 'Montados en estadísticas de origen dudoso, en informes de organismos sin nombre, en datos leves, a veces vagos, que parecen sostenerse más en las sensaciones que en la realidad, instituciones, algunos políticos, entidades intermedias, parte de la prensa, entre otros, han trazado a lo largo de los últimos meses, una ecuación de resonancias trágicas : los delitos cometidos por menores han aumentado, se los debe castigar con mayor severidad y a edad más temprana. Esto es, mano dura. Hay una relación directa entre la falta de educación y el delito. La falta de educación trae exclusión y ésta trae el delito'. En Los jóvenes malditos : Por Alberto Amato. (Clarín, 18-4-99)

2.4 'En la Argentina, una encuesta reciente estableció que casi el 75% de los interrogados manifestaba sentirse entre poco y nada seguro respecto de su futuro económico.

Así como los problemas laborales y de ingresos son considerados como la principal causa de las desavenencias matrimoniales, el nivel de ruptura familiar es el gran desencadenante de la delincuencia infantojuvenil -según lo comprueban investigaciones hechas por el historiador Andrés Carretero-. El promedio de delincuentes con origen en hogares desquiciados llega a superar el 76% de los casos registrados.

Desempleo e inseguridad laboral, entonces, están en los orígenes del quiebre de los matrimonios, el deterioro de los lazos familiares en los del delito, y la falta de formación en los del desempleo y en los del delito. No se puede entender la inseguridad urbana sin tomar en cuenta estas relaciones, y no se puede resolverla sin actuar sobre ellas'. En Mano dura, mal remedio Por R. Bielsa (Clarín, 22-10-98)



A modo de síntesis de ésta segunda parte podemos decir que :

- Los ‘discursos de las víctimas’ plantean básicamente demandas organizativas, es decir, apelan a la participación de las personas involucradas en dicha problemática y normalmente se distancian de las posturas ‘demonizadoras’ y ‘no garantistas’ que son sostenidas por numerosos políticos y reflejada de manera alarmista por muchos medios de comunicación.
- Los ‘discursos políticos de los funcionarios’ sostienen por un lado la fe en las normas escritas, es decir : ‘aumentar las penas’, ‘aumentar la edad de imputabilidad de los menores’, etc, y por otro apelan a un discurso autoritario tal como ‘meter bala’, ‘no cuestionar el gatillo fácil de la policía’, ‘hacer piquetes armados’, etc.
- Por último, los ‘discursos de los expertos e intelectuales’ sostienen la necesidad de que el Estado garantice la ‘seguridad de la población’ enumerando una serie de cambios necesarios para que ello suceda, y ligando dicha problemática a una modificación de las políticas sociales debido a que, según la mayoría de ellos, la inseguridad es inseparable de la marginación de vastos sectores de la sociedad. Dichos discursos son predominantemente generalistas.

1954



CONCLUSIONES

Consideramos que una vez que se ha instalado la temática de la violencia en la sociedad (independientemente del contexto nacional o internacional), la misma se desarrolla y prospera con relativa autonomía.

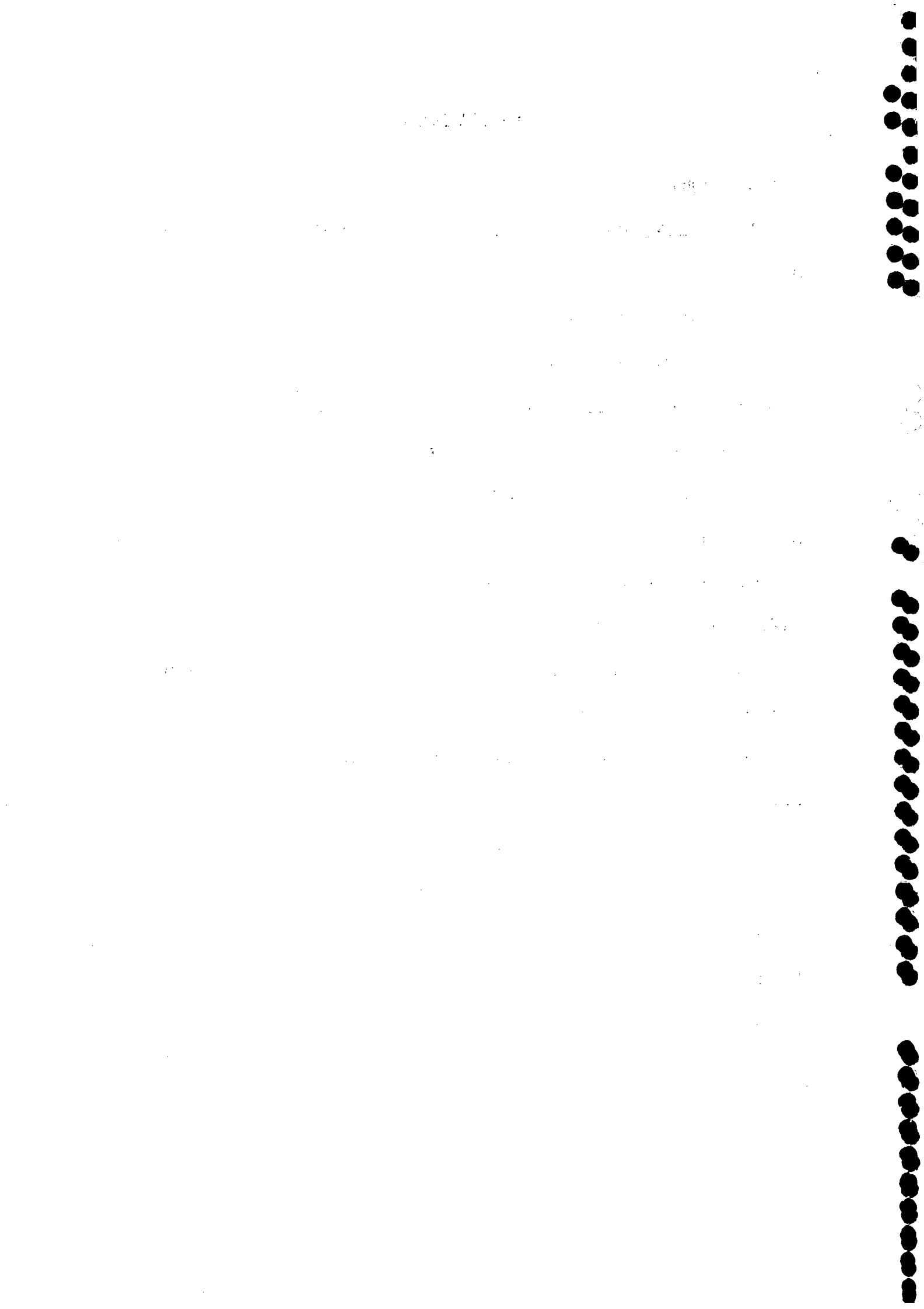
Así es como, por una parte, cambia radicalmente el paisaje urbano, pasando de un estilo abierto a uno cerrado. (incentivado por el capital financiero que busca inversiones con altas tasas de ganancias y rápidos retornos).

Se genera una industria que vive de vender equipamientos para el nuevo tipo de residencias (desde guardias privados hasta armas).

Por otra parte, se desarrolla una industria editorial y publicitaria que apunta a seducir a un público ávido de consumir 'seguridad' y 'residencias de moda'.

Y se producen una serie de discursos : algunos que tratan la problemática de la 'violencia' de manera 'generalista', apuntando a soluciones como si fuera una problemática 'aislada', otros que pretenden controlar la violencia con la sanción de nuevas leyes, creyendo que si está en el Código Penal, se podrá castigar a los culpables de hechos violentos, y otros que sostienen que las soluciones a la problemática de la violencia vienen con políticas de 'mano dura' y apelan a míticas propuestas de 'tolerancia cero', 'no criticar el gatillo fácil de la policía', 'meter bala a los delincuentes', etc.

De ésta manera, la dinámica de la violencia se encuentra encerrada en una especie de círculo vicioso en el cual la sociedad para 'superar el miedo', se convierte en 'generadora de miedos'.



BIBLIOGRAFIA

Appadurai, Arjun

1994 Cultura global. Nacionalismo, Globalizacáo e Modernidade. Brasil. Voces

Augé, Marc

1996 Los no lugares. Espacios del anonimato. Barcelona. Gedisa

1998 La guerra de los sueños. Barcelona. Gedisa

1998 El viaje imposible. Barcelona. Gedisa.

Bayardo, Rubens, Lacarrieu Mónica, Compiladores

1997 Globalización e identidad cultural. Buenos Aires. Ciccus.

Bourdieu, Pierre

1996 Cosas dichas. Barcelona. Gedisa.

Caldeira , Teresa Pires do Rio

1992 City of walls. Crime, segregation, and citizenship in Sao Paulo Sao Paulo.

Christie, Nils

1993 La industria del delito. Buenos Aires. Editores del puerto.

CELS

1998 La inseguridad policial Buenos Aires. Eudeba

Ford, Aníbal

1999 La marca de la bestia. Buenos Aires Norma.

García Canclini, Nestor

1997 Imaginario urbanos. Buenos Aires. Eudeba.

Faint, illegible text scattered across the page, possibly bleed-through from the reverse side. Some fragments are visible, such as "12.1" and "1.1".



Lacarrieu, Mónica

1998 El dilema de local y la producción social de la feudalización en Alteridades

Moreira, Manuel Alberto

1999 Una mitología de la violencia urbana

Velazquez, Maximiliano y Zunino Singh, Dhan

1999 Hacia una ciudad cerrada ? Ponencia presentada en el XXII Congreso de la Asociación Latinoamericana de Sociología Sede Universidad de Concepción, Chile.

Zaffaroni, Eugenio Raúl

1989 En busca de las penas perdidas. Buenos Aires. Ediar

UNIVERSIDAD DE BUENOS AIRES
FACULTAD DE FILOSOFÍA Y LETRAS
Dirección de Bibliotecas

CDU 39: 316.324.7 (82) "20" (043)

DM ANTROPOLOGÍA

RT BUENOS AIRES
S160XX

DT SOCIOLOGÍA URBANA
ANTROPOLOGÍA SOCIAL
VIOLENCIA

TESIS 8-4-27



317880